



BỘ TÀI NGUYÊN VÀ MÔI TRƯỜNG  
VIỆN KHOA HỌC KHÍ TƯỢNG THUY VĂN VÀ BIẾN ĐỔI KHÍ HẬU

---

# THÔNG BÁO

## KHÍ TƯỢNG NÔNG NGHIỆP THÁNG III/2016



HÀ NỘI, THÁNG IV/2016

## LỜI NÓI ĐẦU

Thông báo và Dự báo khí tượng nông nghiệp do Phòng Giám sát và Dự báo khí tượng nông nghiệp, Trung tâm Nghiên cứu khí tượng nông nghiệp, Viện Khoa học Khí tượng Thủy văn và Biến đổi khí hậu, soạn thảo và xuất bản hàng tháng.

Bản tin Thông báo và Dự báo khí tượng nông nghiệp được xây dựng trên cơ sở nguồn dữ liệu:

- 56 trạm khí tượng và 29 trạm khí tượng nông nghiệp do Trung tâm Khí tượng Thủy văn Quốc gia cung cấp;
- Bản tin Dự báo thời tiết tuần do Trung tâm Dự báo Khí tượng Thủy văn Trung ương cung cấp;
- Bản tin Dự báo khí hậu (1 tháng, 3 tháng) do Trung tâm Nghiên cứu Khí tượng - Khí hậu, Viện Khoa học Khí tượng Thủy văn và Biến đổi khí hậu cung cấp;
- Báo cáo tổng hợp tình hình sản xuất nông nghiệp hàng tháng ở các vùng sinh thái nông nghiệp do Trung tâm Thông tin, Bộ Nông nghiệp và Phát triển Nông thôn cung cấp;
- Số liệu thống kê về diện tích, năng suất, sản lượng của các cây trồng chính do Tổng cục Thống kê cung cấp.

Mọi ý kiến đóng góp xin gửi về Trung tâm Nghiên cứu khí tượng nông nghiệp, Viện Khoa học Khí tượng Thủy văn và Môi trường.

Địa chỉ: 23/62 Nguyễn Chí Thanh, Đống Đa, Hà Nội

Điện thoại: 04.7733372; 047733090-407, 409

Fax: 04.8358626

Email: son.nguyenhong@imh.ac.vn; nguyenha1@hn.vnn.vn

Webside: <http://www.imh.ac.vn>



## MỤC LỤC

	<b>Trang</b>
1. Vùng Tây Bắc.....	3
2. Vùng Việt Bắc.....	4
3. Vùng Đông Bắc.....	6
4. Vùng Đồng bằng Bắc Bộ .....	7
5. Vùng Bắc Trung Bộ .....	8
6. Vùng Trung Trung Bộ.....	9
7. Vùng Nam Trung Bộ.....	10
8. Vùng Tây Nguyên .....	11
9. Vùng Nam Bộ.....	13
II. ẢNH HƯỞNG CỦA ĐIỀU KIỆN KHÍ TƯỢNG ĐỐI VỚI SẢN XUẤT NÔNG NGHIỆP TRONG THÁNG III/2016 .....	14
1. Đối với cây lúa .....	14
2. Đối với các loại rau màu và cây công nghiệp .....	17
3. Tình hình sâu bệnh .....	18
III. DỰ BÁO KHÍ HẬU 3 THÁNG IV, V, VI/2016.....	19
IV. MỘT SỐ KIẾN NGHỊ .....	19
V. TÀI LIỆU THAM KHẢO.....	20

## I. TÌNH HÌNH KHÍ TƯỢNG THÁNG III/2016

Nền nhiệt độ không khí trung bình trong tháng III/2016 tại các địa phương trong cả nước phổ biến ở mức xấp xỉ hoặc dao động xung quanh giá trị TBNN (-1,3<sup>0</sup>C đến 1,6<sup>0</sup>C) (hình 10).

Lượng mưa trong tháng tại các địa phương trong cả nước phổ biến ở mức xấp xỉ hoặc thấp hơn giá trị TBNN từ -80mm đến -10mm, một số khu vực ở đồng bằng Bắc Bộ, Đông Bắc, Việt Bắc cao hơn TBNN một ít (hình 11).

Tổng số giờ nắng tháng ở hầu hết các địa phương của nước ta phổ biến ở mức xấp xỉ hoặc dao động xung quanh giá trị TBNN (từ -79 giờ đến 82 giờ). Độ ẩm không khí trung bình tháng ở hầu hết các địa phương trong cả nước có giá trị phổ biến ở mức xấp xỉ hoặc dao động xung quanh giá trị TBNN (từ -16% đến 8%).

Chi tiết về diễn biến tình hình khí tượng tháng III/2016 ở từng vùng của nước ta như sau:

### 1. Vùng Tây Bắc

#### 1.1. Diễn biến nhiệt độ

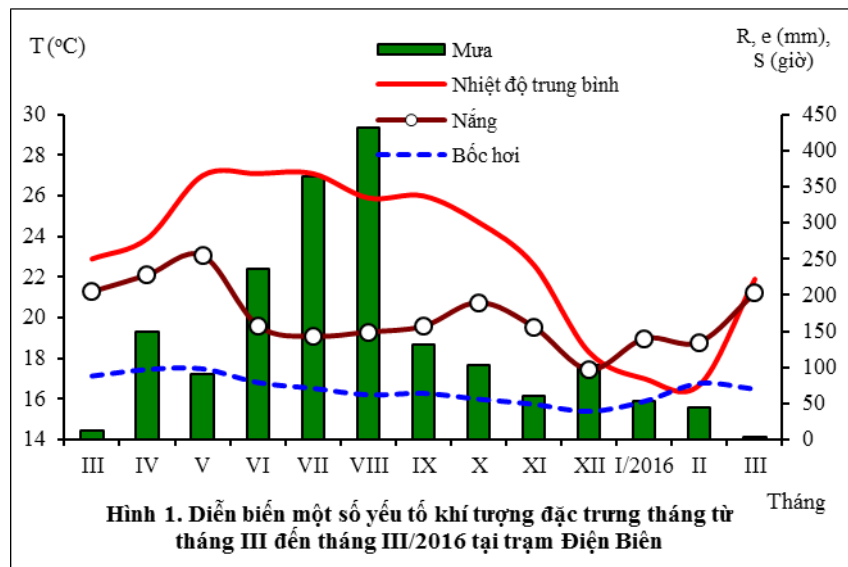
- Nhiệt độ các khu vực thuộc vùng Tây Bắc ở mức xấp xỉ hoặc dao động xung quanh giá trị TBNN từ -1,2 đến 0,4<sup>0</sup>C; với giá trị nhiệt độ trung bình tháng dao động từ 16,1<sup>0</sup>C đến 22,3<sup>0</sup>C (hình 10).

- Nhiệt độ không khí thấp nhất trung bình tháng phổ biến từ 12,1<sup>0</sup>C đến 18,5<sup>0</sup>C, giá trị thấp nhất là 5<sup>0</sup>C xảy ra vào ngày 02/III tại Sơn Hồ.

- Nhiệt độ không khí cao nhất trung bình tháng từ 21,8<sup>0</sup>C đến 29,9<sup>0</sup>C, giá trị cao nhất là 37,7<sup>0</sup>C xảy ra vào ngày 9/III tại Yên Châu. Sự biến động của nhiệt độ không khí theo thời gian từ tháng III/2015 đến tháng III/2016 tại trạm đại diện cho vùng Tây Bắc (Điện Biên) được thể hiện trên hình 1.

#### 1.2. Diễn biến về mưa

- Tổng lượng mưa tháng III/2016 phổ biến ở mức xấp xỉ hoặc thấp hơn giá



Hình 1. Diễn biến một số yếu tố khí tượng đặc trưng tháng từ tháng III đến tháng III/2016 tại trạm Điện Biên

trị TBNN (-50mm đến -5mm). Giá trị tổng lượng mưa tháng phổ biến dao động trong khoảng từ 4mm đến 67mm.

- Lượng mưa ngày cao nhất phổ biến từ 2 mm đến 20mm, cao nhất là 59mm vào các ngày 24/III tại Tam Đường.

- Số ngày mưa trong tháng phổ biến từ 1 đến 15 ngày. Số ngày không mưa liên tục phổ biến từ 3 đến 23 ngày; số ngày mưa liên tục phổ biến từ 1 đến 4 ngày.

Biến trình lượng mưa tháng từ tháng III đến tháng III/2016 tại Điện Biên được thể hiện trên hình 1.

### ***1.3. Diễn biến về số giờ nắng, độ ẩm không khí và tổng lượng bốc hơi tháng***

- Số giờ nắng tháng III/2016 phổ biến ở mức xấp xỉ hoặc dao động xung quanh giá trị TBNN từ -35 giờ đến 42 giờ; giá trị tổng số giờ nắng tháng phổ biến từ 24 giờ đến 210 giờ (hình 12).

- Độ ẩm không khí trung bình tháng III/2016 dao động từ 66% đến 86%, phổ biến ở mức xấp xỉ hoặc dao động xung quanh giá trị TBNN từ -6% đến 2%. *Độ ẩm không khí thấp nhất tuyệt đối là 12% xảy ra vào ngày 01/III tại Sông Mã, đây là giá trị độ ẩm không khí thấp nhất toàn quốc.*

- Tổng lượng bốc hơi tháng III/2016 có giá trị phổ biến từ 30mm đến 210mm. Lượng bốc hơi tháng ở mức xấp xỉ hoặc cao hơn lượng mưa từ 10 - 115mm. Lượng bốc hơi ngày cao nhất ở các nơi đo được phổ biến từ 3 - 9mm.

### ***1.4. Các hiện tượng thời tiết đặc biệt***

- Gió tây khô nóng xuất hiện một số nơi trong vùng với số ngày từ 1 đến 6 ngày, trong đó một vài nơi có từ 1 đến 2 ngày có cường độ mạnh;

- Đông xuất hiện hầu hết các nơi trong vùng với số ngày có đông dao động từ 1 đến 2 ngày.

## **2. Vùng Việt Bắc**

### ***2.1. Diễn biến nhiệt độ***

- Nền nhiệt độ không khí tháng III/2016 vùng Việt Bắc ở mức dao động xung quanh giá trị TBNN (-0,4<sup>0</sup>C đến 0,5<sup>0</sup>C) (hình 10). Diễn biến nhiệt độ không khí trung bình tháng theo thời gian tại Việt Trì được thể hiện trên hình 2;

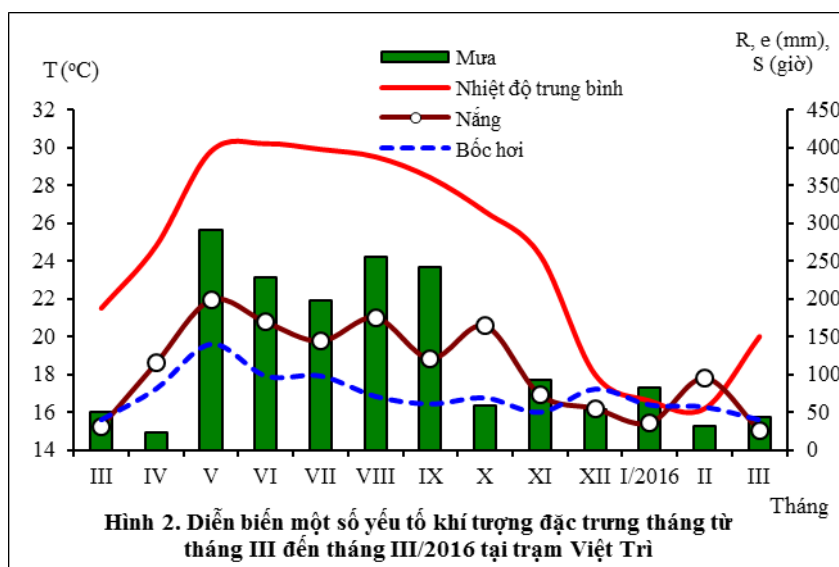
- Giá trị nhiệt độ không khí trung bình tháng phổ biến từ 14,4<sup>0</sup>C đến 20,3<sup>0</sup>C;

- Giá trị nhiệt độ không khí thấp nhất trung bình từ 9,7<sup>0</sup>C đến 18,6<sup>0</sup>C, nhiệt độ không khí thấp nhất là 3,8<sup>0</sup>C xảy ra vào ngày 01/III tại Mù Căng Chải.

- Nhiệt độ không khí cao nhất trung bình từ 18,8<sup>0</sup>C đến 27,1<sup>0</sup>C, nhiệt độ không khí cao nhất là 34,2<sup>0</sup>C xảy ra vào ngày 17/III tại Than Uyên.

## 2.2. Diễn biến về mưa

- Tổng lượng mưa tháng ở các địa phương trong vùng chủ yếu từ 24mm đến 81mm; tổng lượng mưa tháng phổ biến ở mức xấp xỉ hoặc dao động xung quanh giá trị TBNN từ (-78mm đến 38mm). Diễn biến của tổng lượng mưa tháng ở trạm Việt Trì (đại diện cho vùng Việt Bắc) được thể hiện trên hình 2.



Hình 2. Diễn biến một số yếu tố khí tượng đặc trưng tháng từ tháng III đến tháng III/2016 tại trạm Việt Trì

- Giá trị lượng mưa ngày lớn nhất phổ biến từ 17mm đến 41mm, cao nhất là 74mm xảy ra vào ngày 24/III tại Bắc Hà. Số ngày mưa trong tháng dao động phổ biến từ 4 - 21 ngày. Số ngày mưa liên tục phổ biến từ 2 đến 10 ngày. Số ngày không mưa liên tục phổ biến từ 3 đến 23 ngày.

## 2.3. Diễn biến về số giờ nắng, độ ẩm không khí và tổng lượng bốc hơi tháng

- Tổng số giờ nắng tháng III/2016 ở các nơi thuộc Việt Bắc có giá trị phổ biến từ 25 giờ đến 180 giờ, cao nhất là 213 giờ (Than Uyên), phổ biến ở mức xấp xỉ hoặc dao động xung quanh giá trị TBNN (-33 giờ đến 22 giờ) (hình 12).

- Độ ẩm không khí trung bình tháng III/2016 phổ biến từ 77 đến 89%; phổ biến ở mức xấp xỉ hoặc dao động xung quanh giá trị TBNN (-7% đến 7%). Độ ẩm không khí thấp nhất tuyệt đối là 15%, xảy ra vào ngày 17/III tại Sa Pa.

- Lượng bốc hơi tháng ở các nơi trong vùng có giá trị phổ biến từ 37mm đến 60mm, cao nhất là 126mm tại SaPa, và có giá trị ở mức xấp xỉ hoặc dao động xung quanh giá trị lượng mưa (-99mm đến 33mm). Lượng bốc hơi ngày cao nhất phổ biến từ 3mm đến 7mm, cao nhất là 15mm, xảy ra vào ngày 17/III tại Sa Pa.

## 2.4. Các hiện tượng thời tiết đặc biệt

- Đông xuất hiện khắp nơi trong vùng với số ngày có đông từ 1 đến 3 ngày;
- Mưa phùn xuất hiện một vài nơi trong vùng với số ngày từ 1 đến 18 ngày.

### 3. Vùng Đông Bắc

#### 3.1. Diễn biến nhiệt độ

- Nhiệt độ không khí trung bình tháng ở các nơi trong vùng ở mức xấp xỉ hoặc dao động xung quanh giá trị TBNN (-0,5 đến 0,2<sup>0</sup>C); có giá trị dao động từ 17,1<sup>0</sup>C đến 20,0<sup>0</sup>C (hình 10).

- Nhiệt độ không khí cao nhất trung bình từ 21,0<sup>0</sup>C

đến 25,3<sup>0</sup>C, giá trị nhiệt độ cao nhất là 33,3<sup>0</sup>C xảy ra vào ngày 9/III tại Bảo Lạc.

- Nhiệt độ không khí thấp nhất trung bình từ 14,6<sup>0</sup>C đến 18,1<sup>0</sup>C, giá trị nhiệt độ không khí thấp nhất là 5,1<sup>0</sup>C xảy ra vào ngày 01/III tại Trùng Khánh. Biến trình nhiệt độ không khí trung bình tháng theo thời gian tại Phù Liên được thể hiện trên hình 3.

#### 3.2. Diễn biến về mưa

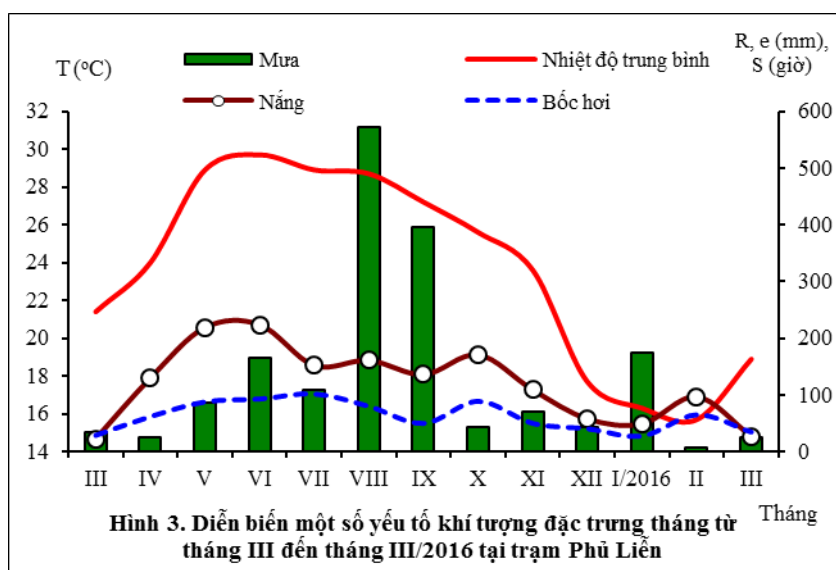
- Lượng mưa tháng III/2016 dao động phổ biến từ 17mm đến 50mm, cao nhất là 111mm tại Hữu Lũng, phổ biến ở mức xấp xỉ hoặc dao động xung quanh giá trị TBNN từ (-26mm đến 74mm) (hình 11). Giá trị lượng mưa ngày lớn nhất dao động phổ biến từ 8 đến 35mm.

- Số ngày mưa trong tháng phổ biến từ 2 - 16 ngày; số ngày mưa liên tục phổ biến từ 4 đến 10 ngày; số ngày không mưa liên tục phổ biến từ 2 đến 20 ngày. Có thể thấy diễn biến theo thời gian của tổng lượng mưa tháng tại trạm đại diện cho vùng Đông Bắc (trạm Phù Liên) ở hình 3.

#### 3.3. Diễn biến về số giờ nắng, độ ẩm không khí và tổng lượng bốc hơi tháng

- Số giờ nắng tháng III/2016 đo được ở các nơi trong vùng ở mức xấp xỉ hoặc thấp hơn giá trị TBNN (-38 giờ đến -5 giờ) (hình 12) và phổ biến dao động trong khoảng từ 22 giờ đến 64 giờ, cao nhất là 91 giờ tại Bảo Lạc.

- Độ ẩm không khí trung bình tháng III/2016 ở các nơi dao động phổ biến từ 78 đến 92%, ở mức xấp xỉ hoặc dao động xung quanh giá trị TBNN từ (-2% đến 4%); giá trị độ ẩm không khí thấp nhất tuyệt đối là 23% xảy ra vào ngày 01/III tại Thất Khê.



Hình 3. Diễn biến một số yếu tố khí tượng đặc trưng tháng từ tháng III đến tháng III/2016 tại trạm Phù Liên

- Lượng bốc hơi tháng phổ biến từ 34mm đến 77mm. Lượng bốc hơi các khu vực trong vùng phổ biến ở mức xấp xỉ hoặc dao động xung quanh giá trị lượng mưa (-42mm đến 69mm). Lượng bốc hơi ngày cao nhất từ 3 - 6mm (hình 14).

### 3.4. Các hiện tượng thời tiết đặc biệt

- Đông xuất hiện khắp nơi trong vùng với số ngày từ 1 đến 2 ngày;
- Mưa phùn xuất hiện ở nhiều nơi trong vùng với số ngày từ 1 đến 17 ngày.

## 4. Vùng Đồng bằng Bắc Bộ

### 4.1. Diễn biến nhiệt độ

- Nhiệt độ không khí trung bình tháng ở các nơi trong vùng có giá trị dao động từ 18,6<sup>0</sup>C đến 20,3<sup>0</sup>C (Láng), ở mức xấp xỉ giá trị TBNN (hình 10);

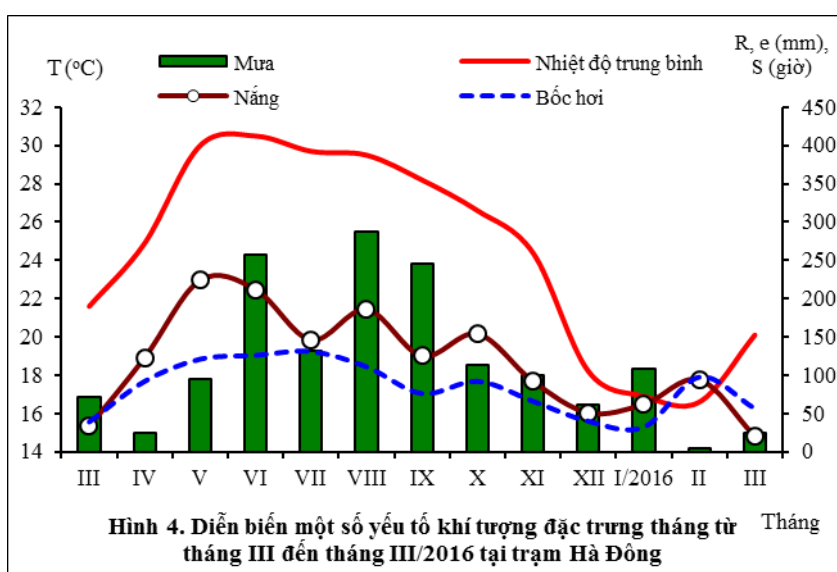
- Nhiệt độ không khí cao nhất trung bình tháng từ 20,5<sup>0</sup>C đến 22,9<sup>0</sup>C, giá trị nhiệt độ không khí cao nhất là 28,5<sup>0</sup>C xảy ra vào ngày 30/III tại Nam Định;

- Nhiệt độ không khí thấp nhất trung bình tháng ở các nơi từ 17,2<sup>0</sup>C đến 18,5<sup>0</sup>C, giá trị nhiệt độ không khí thấp nhất là 10,1<sup>0</sup>C xảy ra vào ngày 01/III tại Nho Quan. Biến trình nhiệt độ không khí trung bình tại trạm Hà Đông được thể hiện trên hình 4.

### 4.2. Diễn biến về mưa

- Tổng lượng mưa tháng phổ biến ở mức xấp xỉ hoặc dao động xung quanh giá trị TBNN từ (-18mm đến 35mm - hình 11) và có giá trị dao động phổ biến từ 23mm đến 86mm.

- Lượng mưa ngày lớn nhất phổ biến từ 10 đến 28mm; số ngày mưa trong tháng phổ biến từ 12 đến 26 ngày; số ngày mưa liên tục phổ biến từ 3 đến 16 ngày; số ngày không mưa liên tục phổ biến từ 3 đến 6 ngày. Biến trình tổng lượng mưa tháng tại trạm Hà Đông được thể hiện trên hình 4.



Hình 4. Diễn biến một số yếu tố khí tượng đặc trưng tháng từ tháng III đến tháng III/2016 tại trạm Hà Đông

### 4.3. Diễn biến về số giờ nắng, độ ẩm không khí và tổng lượng bốc hơi tháng

- Tổng số giờ nắng tháng III/2016 ở các nơi trong vùng dao động từ 14 giờ đến 26 giờ, cao nhất là 132 giờ tại Nho Quan; có giá trị ở mức xấp xỉ hoặc dao động xung quanh giá trị TBNN từ -32 giờ đến 82 giờ (hình 12).

- Độ ẩm không khí trung bình tháng từ 83% đến 94% , phổ biến ở mức xấp xỉ hoặc dao động xung quanh giá trị TBNN từ (-4% đến 3%) (hình 13); giá trị độ ẩm không khí thấp nhất tuyệt đối là 36% xảy ra vào ngày 01/III tại Láng.

- Lượng bốc hơi vùng Đồng bằng Bắc Bộ phổ biến từ 3,7mm đến 62mm; lượng bốc hơi ngày cao nhất phổ biến từ 2 đến 5mm. Lượng bốc hơi tháng phổ biến ở mức xấp xỉ hoặc dao động xung quanh giá trị lượng mưa tháng từ -39mm đến 64mm.

### 4.4. Các hiện tượng thời tiết đặc biệt

- Đông xuất hiện khắp nơi trong vùng với số ngày có đông dao động từ 1 đến 3 ngày;

- Mưa phùn xuất hiện nhiều nơi trong vùng với số ngày từ 1 đến 18 ngày.

## 5. Vùng Bắc Trung Bộ

### 5.1. Diễn biến nhiệt độ

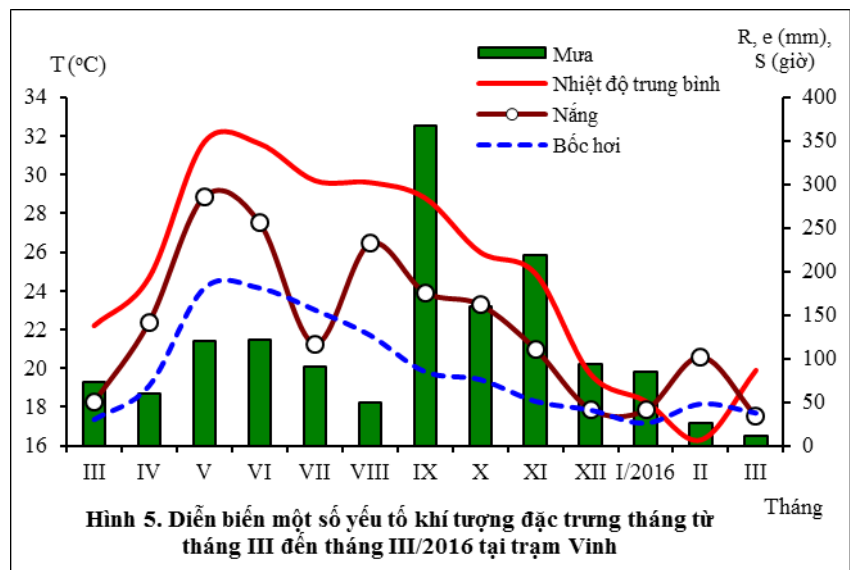
- Nhiệt độ không khí trung bình tháng xấp xỉ hoặc dao động xung quanh giá trị TBNN từ  $-0,8^{\circ}\text{C}$  đến  $0,6^{\circ}\text{C}$  (hình 10) và có giá trị từ  $18,7^{\circ}\text{C}$  đến  $21,8^{\circ}\text{C}$ .

- Nhiệt độ không khí cao nhất trung bình tháng từ  $21,2^{\circ}\text{C}$  đến  $27,6^{\circ}\text{C}$ , giá trị nhiệt độ cao nhất là  $37,8^{\circ}\text{C}$  xảy ra vào ngày 9/III tại Cửa Rào.

- Nhiệt độ không khí thấp nhất trung bình tháng từ  $17,1^{\circ}\text{C}$  đến  $18,5^{\circ}\text{C}$ , giá trị nhiệt độ không khí thấp nhất là  $7,8^{\circ}\text{C}$  xảy ra vào ngày 01/III tại Quỳnh Châu. Biến trình nhiệt độ không khí trung bình tại Vinh được thể hiện trên hình 5.

### 5.2. Diễn biến về mưa

- Trong tháng III/2016, các giá trị tổng lượng mưa tháng dao động phổ biến từ



Hình 5. Diễn biến một số yếu tố khí tượng đặc trưng tháng từ tháng III đến tháng III/2016 tại trạm Vinh

11mm đến 39mm. Tổng lượng mưa tháng phổ biến ở mức xấp xỉ hoặc thấp hơn giá trị TBNN từ (-50mm đến -5mm) (hình 11).

- Giá trị lượng mưa ngày lớn nhất phổ biến từ 4 đến 26mm.

- Số ngày mưa trong tháng phổ biến từ 1 - 15 ngày; số ngày mưa liên tục phổ biến từ 1 đến 7 ngày. Số ngày không mưa liên tục phổ biến từ 5 đến 24 ngày. Biến trình tổng lượng mưa tháng tại Vinh được thể hiện trên hình 5.

### ***5.3. Diễn biến về số giờ nắng, độ ẩm không khí và tổng lượng bốc hơi tháng***

- Số giờ nắng trong tháng dao động phổ biến từ 11 đến 86 giờ, cao nhất là 122 giờ (Cửa Rào); tổng số giờ nắng trong vùng phổ biến ở mức thấp hơn giá trị TBNN từ -38 giờ đến -3 giờ (hình 12).

- Độ ẩm không khí trung bình tháng phổ biến từ 81% đến 94%, phổ biến ở mức xấp xỉ hoặc dao động xung quanh giá trị TBNN (-5% đến 4%); giá trị độ ẩm không khí thấp nhất tuyệt đối là 28% xảy ra vào ngày 1/III tại Cửa Rào.

- Tổng lượng bốc hơi tháng phổ biến từ 23mm đến 69mm, lượng bốc hơi ngày lớn nhất phổ biến từ 2 - 4mm. Lượng bốc hơi tháng phổ biến ở mức xấp xỉ hoặc cao hơn giá trị lượng mưa từ 10mm đến 40mm.

### ***5.4. Các hiện tượng thời tiết đặc biệt***

- Gió tây khô nóng xuất hiện nhiều nơi trong vùng với số ngày từ 1 đến 2 ngày;

- Đông xuất hiện nhiều nơi trong vùng với số ngày có đông từ 1 đến 3 ngày;

- Mưa phùn xuất hiện vài nơi trong vùng với số ngày từ 1 đến 17 ngày.

## **6. Vùng Trung Trung Bộ**

### ***6.1. Diễn biến nhiệt độ***

- Nhiệt độ không khí trung bình tháng III/2016 từ 20,6<sup>0</sup>C đến 24,0<sup>0</sup>C, phổ biến ở mức thấp hơn giá trị TBNN (-1,3<sup>0</sup>C đến -0,2<sup>0</sup>C) (hình 10). Có thể thấy được biến trình nhiệt độ không khí trung bình tại trạm đại diện cho Trung Trung Bộ (Đà Nẵng) trên hình 6.

- Nhiệt độ không khí cao nhất trung bình tháng từ 23,6<sup>0</sup>C đến 29,9<sup>0</sup>C, giá trị nhiệt độ cao nhất là 38,5<sup>0</sup>C xảy ra vào ngày 9/III tại Nam Đông.

- Nhiệt độ không khí thấp nhất trung bình tháng từ 16,9<sup>0</sup>C đến 21,7<sup>0</sup>C, giá trị nhiệt độ thấp nhất là 8,5<sup>0</sup>C xảy ra vào ngày 01/III tại Tuyên Hóa.

### ***6.2. Diễn biến về mưa***

- Lượng mưa trong tháng III/2016 ở hầu hết các nơi trong vùng phổ biến từ 10mm đến 50mm. Ở mức xấp xỉ hoặc thấp hơn giá trị TBNN (-30mm đến -

10mm).

- Giá trị lượng mưa ngày lớn nhất phổ biến từ 3 đến 23mm.
- Số ngày mưa trong tháng phổ biến từ 2 đến 16 ngày; số ngày mưa liên tục phổ biến từ 1 đến 7 ngày; số ngày không mưa liên tục phổ biến từ 6 đến 24 ngày. Có thể xem biến trình tổng lượng mưa tháng tại Đà Nẵng trên hình 6.

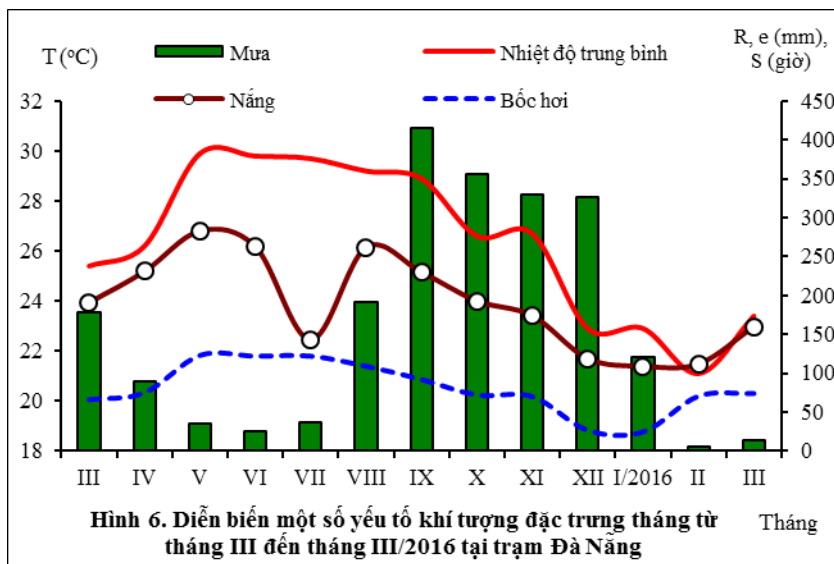
### 6.3. Diễn biến về số giờ nắng, độ ẩm không khí và tổng lượng bốc hơi tháng

- Số giờ nắng trong tháng phổ biến từ 76 giờ đến 191 giờ, ở mức xấp xỉ hoặc dao động xung quanh giá trị TBNN (-80 giờ đến 55 giờ) (Hình 12).

- Độ ẩm không khí trung bình tháng phổ biến từ 84% đến 91%, phổ biến ở mức xấp xỉ hoặc dao động

xung quanh giá trị TBNN từ -2% đến 8%; giá trị độ ẩm không khí thấp nhất tuyệt đối là 36% xảy ra vào ngày 20/III tại Khe Sanh.

- Tổng lượng bốc hơi tháng dao động phổ biến từ 33mm đến 80mm. Lượng bốc hơi ngày cao nhất phổ biến từ 2 đến 6mm. Tổng lượng bốc hơi tháng phổ biến ở mức xấp xỉ hoặc cao hơn giá trị lượng mưa từ 10mm đến 70mm.



Hình 6. Diễn biến một số yếu tố khí tượng đặc trưng tháng từ tháng III đến tháng III/2016 tại trạm Đà Nẵng

### 6.4. Các hiện tượng thời tiết đặc biệt

- Gió tây khô nóng xuất hiện một vài nơi trong vùng với số ngày từ 1 đến 8 ngày, có cường độ nhẹ;
- Đông xuất hiện khắp nơi trong vùng với số ngày có đông dao động từ 1 đến 2 ngày;
- Mưa phùn xuất hiện 3-8 ngày

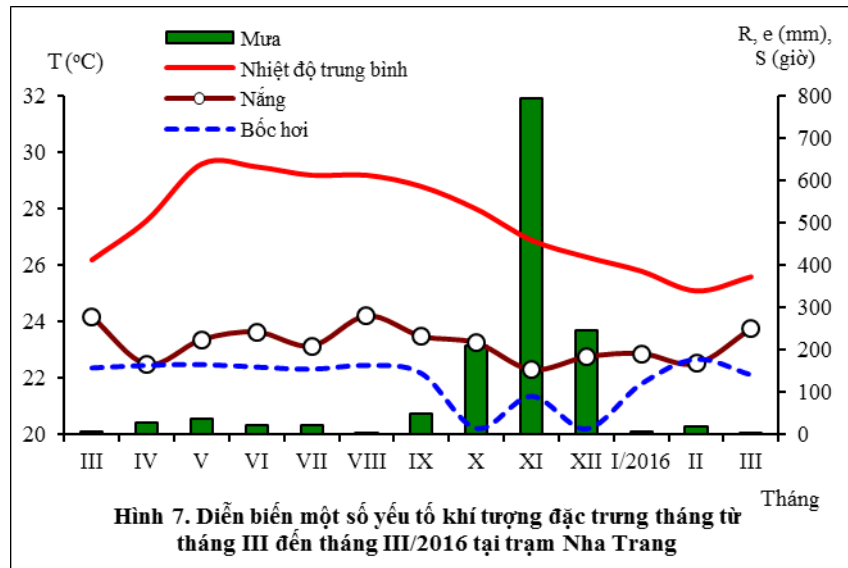
## 7. Vùng Nam Trung Bộ

### 7.1. Diễn biến nhiệt độ

- Nhiệt độ không khí trung bình tháng III/2016 từ 24,0°C đến 28,4°C, ở mức xấp xỉ hoặc thấp hơn giá trị TBNN từ -0,9 đến -0,3°C (hình 10).

- Nhiệt độ không khí cao nhất trung bình tháng từ 27,6<sup>0</sup>C đến 31,8<sup>0</sup>C, giá trị nhiệt độ không khí cao nhất là 34,2<sup>0</sup>C xảy ra vào ngày 25/III tại Phan Rang.

- Nhiệt độ không khí thấp nhất trung bình tháng từ 20,5<sup>0</sup>C đến 26,6<sup>0</sup>C, giá trị nhiệt độ không khí thấp nhất là 16,1<sup>0</sup>C, xảy ra vào ngày 01/III tại Hoài Nhơn. Biến



Hình 7. Diễn biến một số yếu tố khí tượng đặc trưng tháng từ tháng III đến tháng III/2016 tại trạm Nha Trang

trình nhiệt độ không khí trung bình tại Nha Trang được thể hiện trên hình 7.

### 7.2. Diễn biến về mưa

- Trong tháng III/2016, hầu hết các khu vực đều không có mưa, một số vùng giáp Trung Trung Bộ lượng mưa đều dưới 10mm.

### 7.3. Diễn biến về số giờ nắng, độ ẩm không khí và tổng lượng bốc hơi tháng

- Tổng số giờ nắng tháng III/2016 ở các nơi trong vùng phổ biến từ 212 giờ đến 318 giờ; số giờ nắng trong vùng phổ biến ở mức xấp xỉ hoặc dao động xung quanh giá trị TBNN (-50 giờ đến 10 giờ);

- Độ ẩm không khí trung bình tháng từ 74% đến 85% , phổ biến ở mức xấp xỉ hoặc dao động xung quanh giá trị TBNN (hình 13); giá trị độ ẩm không khí thấp nhất là 37% xảy ra vào ngày 25/III tại Phan Rang.

- Lượng bốc hơi tháng phổ biến từ 80mm đến 163mm. Lượng bốc hơi ngày cao nhất phổ biến từ 4 đến 9mm. Lượng bốc hơi các nơi trong vùng ở mức cao hơn giá trị lượng mưa (80mm đến 163mm).

## 8. Vùng Tây Nguyên

### 8.1. Diễn biến nhiệt độ

- Giá trị nhiệt độ không khí trung bình tháng III/2016 từ 19,1<sup>0</sup>C đến 26,7<sup>0</sup>C; phổ biến ở mức cao hơn giá trị TBNN từ 0,3<sup>0</sup>C đến 1,6<sup>0</sup>C (hình 10).

- Nhiệt độ không khí cao nhất trung bình từ 27,1<sup>0</sup>C đến 34,9<sup>0</sup>C; giá trị nhiệt độ không khí cao nhất là 40,2<sup>0</sup>C xảy ra vào ngày 19/III tại Cheo Reo.

- Nhiệt độ không khí thấp nhất trung bình từ 13,5<sup>0</sup>C đến 20,9<sup>0</sup>C, giá trị nhiệt độ không khí thấp nhất là 10,1<sup>0</sup>C xảy ra vào ngày 30/III tại Đà Lạt. Có

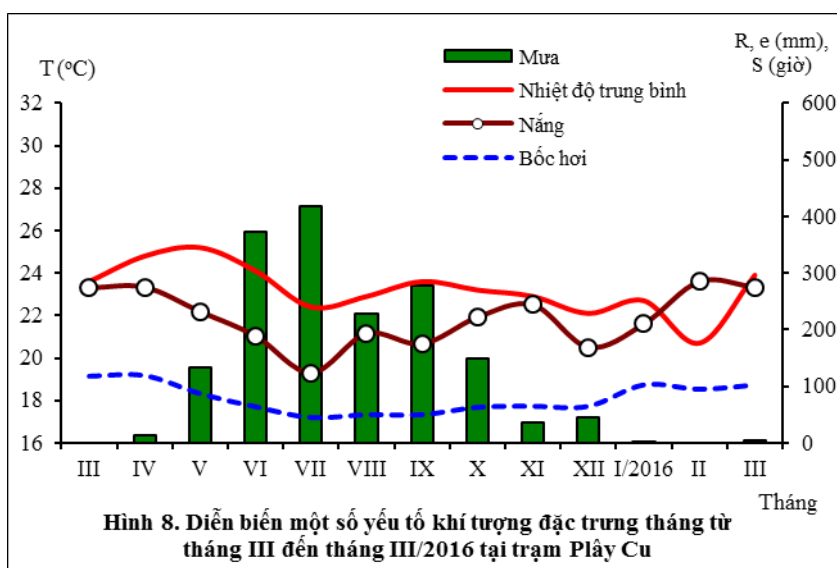
thể xem diễn biến nhiệt độ trung bình tháng ở trạm Plây Cu đại diện cho vùng Tây Nguyên trên hình 8.

### 8.2. Diễn biến về mưa

- Cũng tương tự như Nam Trung Bộ, trong tháng III nhiều khu vực không có mưa, một số vùng lượng mưa đạt từ 3mm đến 26mm. Phổ biến ở mức thấp hơn giá trị TBNN từ -65mm đến -22mm.

- Giá trị lượng mưa ngày lớn nhất

phổ biến từ 4mm đến 11mm, cao nhất là 21mm vào ngày 24/III tại Đắc Nông. Số ngày mưa các nơi trong vùng phổ biến từ 1 đến 7 ngày, trong đó số ngày mưa liên tục phổ biến từ 1 đến 4 ngày, số ngày không mưa liên tục phổ biến từ 1 đến 31 ngày. Diễn biến tổng lượng mưa tháng tại trạm Plây Cu được thể hiện trên hình 8.



Hình 8. Diễn biến một số yếu tố khí tượng đặc trưng tháng từ tháng III đến tháng III/2016 tại trạm Plây Cu

### 8.3. Diễn biến về số giờ nắng, độ ẩm không khí và tổng lượng bốc hơi tháng

- Tổng số giờ nắng tháng III/2016 phổ biến từ 228 giờ đến 306 giờ. Phổ biến ở mức xấp xỉ hoặc dao động xung quanh giá trị TBNN từ (-28 giờ đến 32 giờ) (hình 12).

- Độ ẩm không khí trung bình tháng phổ biến ở mức xấp xỉ hoặc dao động xung quanh giá trị TBNN (từ -4% đến 2%) (hình 13), có giá trị phổ biến từ 63% đến 81%; độ ẩm không khí thấp nhất là 27% xảy ra vào ngày 19/III tại Liên Khương.

- Tổng lượng bốc hơi tháng phổ biến từ 87mm đến 213mm. Lượng bốc hơi ngày cao nhất phổ biến từ 4 đến 9mm. Lượng bốc hơi ở các nơi trong vùng cao hơn giá trị lượng mưa (64mm đến 213mm).

### 8.4. Các hiện tượng thời tiết đặc biệt

- Gió tây khô nóng xuất hiện một số nơi trong vùng với số ngày từ 1 đến 15 ngày, với cường độ nhẹ;

- Đông xuất hiện khắp nơi trong vùng với số ngày từ 1 đến 7 ngày.

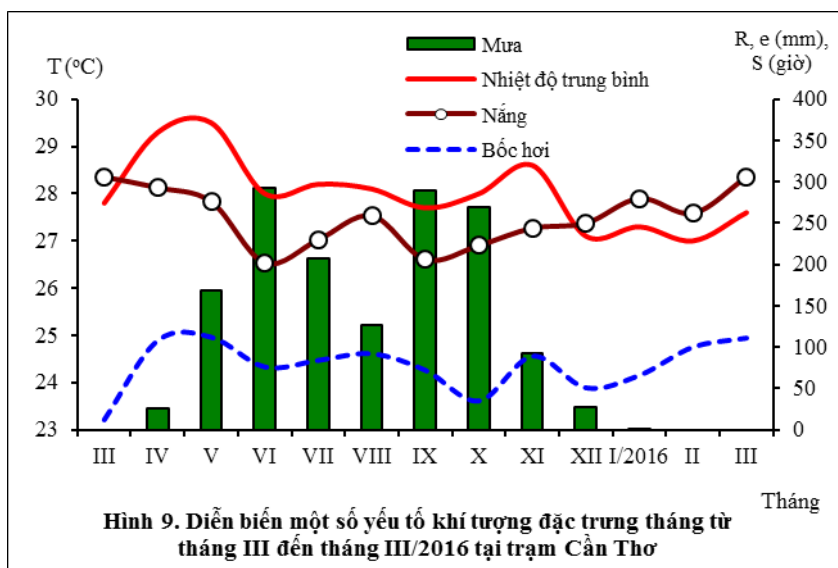
## 9. Vùng Nam Bộ

### 9.1. Diễn biến nhiệt độ

- Nhiệt độ không khí trung bình tháng III/2016 từ 26,9<sup>0</sup>C đến 28,8<sup>0</sup>C, phổ biến ở mức xấp xỉ hoặc dao động xung quanh giá trị TBNN (-0,3<sup>0</sup>C đến 1,3<sup>0</sup>C) (hình 10).

- Nhiệt độ không khí cao nhất trung bình tháng từ 30,2<sup>0</sup>C đến 36,2<sup>0</sup>C, giá trị nhiệt độ không khí cao nhất là 38,5<sup>0</sup>C xảy ra vào ngày 19/III tại Đồng Phú.

- Nhiệt độ không khí thấp nhất trung bình tháng từ 21,6<sup>0</sup>C đến 26,2<sup>0</sup>C, giá trị nhiệt độ không khí thấp nhất là 18,0<sup>0</sup>C xảy ra vào ngày 01/III tại Trị An. Hình 9 thể hiện diễn biến của nhiệt độ trung bình tháng tại trạm Cần Thơ.



Hình 9. Diễn biến một số yếu tố khí tượng đặc trưng tháng từ tháng III đến tháng III/2016 tại trạm Cần Thơ

### 9.2. Diễn biến về mưa

- Trong tháng III/2016 ở hầu hết các khu vực trong vùng đều không có mưa.

### 9.3. Diễn biến về số giờ nắng, độ ẩm không khí và tổng lượng bốc hơi tháng

- Tổng số giờ nắng tháng III/2016 phổ biến từ 254 giờ đến 310 giờ; ở mức xấp xỉ hoặc dao động xung quanh giá trị TBNN (-23 giờ đến 29 giờ) (hình 12).

- Độ ẩm không khí trung bình tháng phổ biến từ 60% đến 81%, phổ biến ở mức xấp xỉ hoặc dao động xung quanh giá trị TBNN (-16% đến 5%) (hình 13). Độ ẩm không khí thấp nhất tuyệt đối là 28% xảy ra vào ngày 25/III tại Xuân Lộc.

- Tổng lượng bốc hơi tháng phổ biến từ 12mm đến 167mm; lượng bốc hơi ngày cao nhất phổ biến từ 4 đến 8mm; lượng bốc hơi tháng ở mức cao hơn giá trị lượng mưa tháng (12mm đến 167mm).

### 9.4. Các hiện tượng thời tiết đặc biệt

- Gió tây khô nóng xuất hiện ở một số nơi trong vùng với số ngày từ 3 đến

26 ngày;

## **II. ẢNH HƯỞNG CỦA ĐIỀU KIỆN KHÍ TƯỢNG ĐỐI VỚI SẢN XUẤT NÔNG NGHIỆP TRONG THÁNG III/2016**

Điều kiện KTNN tháng III/2016 ở nhiều vùng trong cả nước không thực sự thuận lợi cho sản xuất nông nghiệp do nền nhiệt cao, tổng lượng mưa tháng quá ít, nhiều vùng, đặc biệt là các tỉnh thuộc Nam Trung Bộ, Tây Nguyên và Nam Bộ cả tháng không có mưa trong khi đó lượng bốc hơi cao, tình trạng thiếu nước cho sản xuất nông nghiệp tiếp tục kéo dài. Ở các tỉnh tỉnh đồng bằng sông Cửu Long, các đợt xâm nhập mặn, triều cường gia tăng gây ảnh hưởng nghiêm trọng đến sản xuất nông nghiệp.

Trong tháng các địa phương phía Bắc đã cơ bản hoàn thành gieo cấy lúa đông xuân muộn, gieo trồng các loại rau màu còn thời vụ, tập trung chăm sóc và phòng trừ sâu bệnh cho lúa và rau màu vụ đông xuân. Các địa phương phía Nam tập trung thu hoạch lúa đông xuân; một số tỉnh bắt đầu xuống giống lúa hè thu và gieo trồng rau màu, cây công nghiệp ngắn ngày vụ hè thu.

Tính đến cuối tháng III, cả nước gieo cấy được 3021,6 nghìn ha lúa đông xuân, bằng 98,8% cùng kỳ (giảm 35,4 nghìn ha), trong đó các địa phương phía Bắc gieo cấy 1100,3 nghìn ha, các địa phương phía Nam gieo cấy 1921,3 nghìn ha, riêng Đồng Bằng Sông Cửu Long đạt 1553,8 nghìn ha.

Trong 3 tháng đầu năm 2016, tình hình sản xuất nông nghiệp gặp rất nhiều khó khăn do hệ quả của hiện tượng El Nino kéo dài từ cuối năm 2014 đến nay vẫn chưa có dấu hiệu dừng lại. El Nino hoạt động mạnh không chỉ khiến nền nhiệt cao hơn trung bình nhiều năm, còn làm mùa mưa đến muộn và kết thúc sớm, gây ra những hiện tượng thời tiết cực đoan bất thường như: rét buốt, băng giá tại các tỉnh phía Bắc; hạn hán, xâm nhập mặn gay gắt tại các tỉnh phía Nam

### **1. Đối với cây lúa**

#### **1.1. Ở các tỉnh phía Bắc**

Trong tháng III/2016 các địa phương Miền Bắc đã tập trung gieo cấy, chăm sóc phòng trừ sâu bệnh cho lúa đông xuân. Tính đến cuối tháng III, các địa phương Miền Bắc gieo cấy lúa đông xuân đạt trên 1.100,3 ngàn ha trong đó vùng ĐBSH đã xuống giống 542,1 ngàn ha, vùng Bắc Trung Bộ xuống giống được 343,3 ngàn ha. Do ảnh hưởng của đợt rét đậm rét hại đầu mùa nên tiến độ xuống giống của các tỉnh miền Bắc chậm hơn năm trước, đặc biệt các tỉnh như Lào Cai mới chỉ đạt 69,2%, Sơn La đạt 85%, Lai Châu đạt 90%, Bắc Giang và Yên Bái đạt 94,6% so với cùng kỳ năm trước. Hiện nay, thời tiết trên địa bàn miền Bắc cơ bản thuận lợi, nắng ấm, độ ẩm trong không khí cao tạo điều kiện cho những

diện tích đã gieo cấy sinh trưởng và phát triển tốt, đến cuối tháng 3, đầu tháng 4 diện tích gieo trồng lúa đông xuân tại các tỉnh miền Bắc đạt tương đương cùng kỳ.

Lúa đông xuân trên các vùng Đồng bằng Bắc Bộ và Bắc Trung Bộ phần lớn diện tích đang trong thời kì đẻ nhánh, trà xuân sớm đã chuyển sang thời kì đứng cái (bảng 1). Nhìn chung, do được cảnh báo về tình trạng hạn hán có thể kéo dài nên công tác thủy lợi ở phần lớn các tỉnh đồng bằng Bắc Bộ đã được chuẩn bị tốt, lúa đông xuân trên các địa bàn có đủ nước tưới dưỡng, trạng thái sinh trưởng từ trung bình đến khá, một số diện tích đứng trước nguy cơ nhiễm sâu bệnh. Các tỉnh thuộc địa bàn miền núi tiếp tục hoàn thành tiến độ gieo cấy lúa đông xuân trong khung thời vụ cho phép.

### ***1.2. Các tỉnh phía Nam***

Tính đến cuối tháng 3 các tỉnh phía Nam đã xuống giống lúa đông xuân được hơn 1.923 ngàn ha, bằng 98,8% so với cùng kỳ năm trước. Trong đó, vùng ĐBSCL xuống giống được hơn 1.554 ngàn ha. Do ảnh hưởng của hạn hán, một số tỉnh có diện tích giảm mạnh như: Bình Thuận giảm hơn 12,2 ngàn ha, Bến Tre giảm gần 3 ngàn ha, Gia Lai giảm gần 2,8 ngàn ha, Khánh Hòa giảm gần 1,5 ngàn ha, Kiên Giang giảm hơn 6 ngàn ha. Nhìn chung, vụ đông xuân năm nay xuống giống sớm hơn năm trước nên tốc độ thu hoạch nhanh hơn cùng kỳ, hiện đã thu hoạch được hơn 1,1 triệu ha, trong đó các tỉnh ĐBSCL đã thu hoạch gần 1.082 ngàn ha, đạt 69,6% so với diện tích xuống giống. Ước tính năng suất lúa toàn vùng phía nam đạt 68,3 tạ/ha; trong đó riêng vùng ĐBSCL đạt 68,5 tạ/ha, giảm khoảng 2,2 tạ/ha. Một số tỉnh có năng suất giảm mạnh như: Long An, Bến Tre, Trà Vinh, Vĩnh Long, Đồng Tháp, An Giang...

Nhờ việc thu hoạch nhanh lúa đông xuân, các địa phương thuộc vùng ĐBSCL cũng đã triển khai xuống giống lúa hè thu. Tính đến ngày 15/3, diện tích xuống giống trên toàn vùng đạt gần 342 ngàn ha. Các địa phương có diện tích xuống giống lúa hè thu nhanh và nhiều, gồm: Đồng Tháp 90 ngàn ha, Sóc Trăng 45 ngàn ha, Tiền Giang 38,5 ngàn ha, Kiên Giang trên 35 ngàn ha...

Ở khu vực Nam Trung Bộ, hiện đang là mùa khô, lượng nước cung cấp cho sản xuất nông nghiệp và dân sinh chủ yếu từ các hồ chứa thủy lợi, thủy điện. Tuy nhiên, do lượng nước của các hồ chứa bị thiếu hụt, một số tỉnh đã bị ảnh hưởng của hạn hán ngay từ vụ đông xuân 2015-2016. Hiện nay, đã có gần 23.000ha đất lúa phải dừng sản xuất do thiếu nước ở Khánh Hòa, Ninh Thuận và Bình Thuận; riêng tại Bình Thuận, trong thời gian tới sẽ có khoảng 3.000 ha lúa và cây lâu năm bị thiếu nước.

Ở khu vực Tây Nguyên, các hồ chứa thủy lợi đang có dung tích trữ thấp hơn thiết kế, đạt từ 50-60%, nhiều hồ thấp hơn cùng kỳ năm 2015, có khoảng 60 hồ chứa nhỏ ở tỉnh Đắk Lắk đã cạn nước. Trong đó, đa số hồ chứa nhỏ sẽ không đủ cung cấp cho giai đoạn cuối vụ Đông Xuân. Hiện nay, diện tích được tưới trực tiếp từ công trình thủy lợi chỉ được 30% diện tích canh tác. Ở vụ Đông Xuân năm 2015-2016, tổng diện tích phải dừng sản xuất là 2.865 ha, trong thời gian tới, diện tích bị hạn hán, thiếu nước gần 150.000 ha; trong đó, riêng cây cà phê bị hạn khoảng 100.000 ha.

Về nguy cơ cháy rừng, hiện tại đang ở cấp nguy hiểm và cấp cực kỳ nguy hiểm và sẽ duy trì trong thời gian dài. Tập trung tại một số vùng trọng điểm, như: Đắk Lắk, Kon Tum, Gia Lai, Lâm Đồng, Đắk Nông.

Ở khu vực Đồng bằng sông Cửu Long, do mùa mưa năm 2015 đến muộn và kết thúc sớm, dòng chảy thượng nguồn sông Mê Kông bị thiếu hụt, mực nước thấp nhất trong vòng 90 năm qua nên xâm nhập mặn đã xuất hiện sớm hơn so với cùng kỳ gần 2 tháng. Đến thời điểm này, toàn bộ 13 tỉnh, thành phố khu vực ĐBSCL đã bị ảnh hưởng của hạn hán và xâm nhập mặn.

Tính đến hết ngày 18/3/2016, thiệt hại do hạn hán và xâm nhập mặn ở các tỉnh ĐBSCL, Nam Trung Bộ và Tây Nguyên là hơn 214 nghìn ha lúa, hoa màu và cây lâu năm bị ảnh hưởng, trong đó hơn 60 nghìn ha mất trắng.

Bảng 1. Số liệu khí tượng nông nghiệp tuần 3 tháng III/2016

Số TT	Các vùng sinh thái nông nghiệp	Trạm	Các giai đoạn phát triển của cây trồng	Trạng thái sinh trưởng của cây trồng	Độ ẩm đất	Tác động của thiên tai, sâu bệnh
1	Tây Bắc, Việt Bắc	Mộc Châu	Chè lớn búp hái	Kém	TB	
2		Điện Biên	Lúa chiêm mọc đống	TB	3cm	
3		Văn Chấn	Lúa chiêm mọc đống	TB	3cm	
4		Tuyên Quang	Lúa chiêm đẻ nhánh	TB	ẩm	
5	Đông Bắc	Uông Bí	Lúa chiêm đẻ nhánh	Khá	4cm	
		Lạng Sơn	Ngô mọc mầm	Tb	ẩm	
			Lúa xuân mọc mầm	TB	ẩm	
		Bắc Giang				

	Trung du	Phú Hộ	chè lớn lá thật thứ nhất	TB	ấm	
	Bắc Bộ	Ba Vì	Chè lớn nảy chồi	TB	TB	
	Đồng bằng Sông Hồng	Hà Đông	Lúa xuân đẻ nhánh	TB	4cm	
		Hoài Đức	Lạc lá thật thứ 3	Khá	Quá ấm	
			Ngô lá thứ 3	Khá	Quá ấm	
			Cam ra nụ	TB	Quá ấm	
		Hưng Yên	Lúa xuân đẻ nhánh	Khá	3cm	
		Nam Định	Lúa chiêm mọc dón	Khá	11cm	
		Ninh Bình	Lúa xuân đẻ nhánh	TB	3cm	
		Thái Bình	Lúa xuân đẻ nhánh	Khá	4cm	
		Bắc Trung Bộ	Yên Định	Lạc nở hoa	TB	ấm
	Đậu t <sub>l</sub> ơng ra quả			TB	ấm	
	Thanh Hoá		Lúa chiêm đẻ nhánh	TB	4cm	
	Quỳnh Lưu		Lúa chiêm mọc dón	TB	4cm	
	Đô Lương		Lúa xuân mọc dón	Khá	3cm	
	Trung Trung Bộ	Huế	Lúa xuân mọc dón	TB	3cm	
	Nam Trung Bộ	Tuy Hoà				
		An Nhơn				
	Tây Nguyên	Eakmat	Cà phê đậm chồi	Tốt	TB	
	Nam Bộ	Xuân Lộc	Cà phê hình thành quả	TB	ấm	
		Trà Nóc	Lúa xuân hè đẻ nhánh	Khá	10cm	
		Mỹ Tho	Lúa xuân mọc dón	TB	3cm	
		Bạc Liêu				

## 2. Đối với các loại rau màu và cây công nghiệp

Cùng với hoạt động gieo trồng, thu hoạch lúa, tính đến cuối tháng, các địa phương trên toàn quốc tiếp tục gieo trồng các cây màu vụ đông xuân đạt hơn

548 ngàn ha, bằng 91,7% so với cùng kỳ năm trước, trong đó diện tích gieo trồng ngô đạt 345 ngàn ha, khoai lang đạt 76,8 ngàn ha, sắn đạt 119,2 ngàn ha. Diện tích gieo trồng cây công nghiệp ngắn ngày vụ đông xuân đạt 258 ngàn ha, bằng 84,5% so với cùng kỳ năm trước, trong đó diện tích đậu tương đạt 34,7 ngàn ha, diện tích lạc đạt hơn 132 ngàn ha, diện tích mía đạt gần 58 ngàn ha, diện tích thuốc lá đạt 13,9 ngàn ha, Diện tích rau, đậu các loại đạt 493,5 ngàn ha.

Phần lớn các diện tích rau màu và cây công nghiệp có diện tích gieo trồng ít hơn cùng kỳ năm ngoái là do lượng mưa, số ngày mưa giảm nhiều gây tình trạng thiếu nước nghiêm trọng cho sản xuất, đặc biệt là các tỉnh Nam Trung Bộ, Tây Nguyên và Nam Bộ ngoài hạn còn bị xâm nhập mặn.

Các trận mưa đá cuối tháng III đầu tháng IV xảy ra tại các tỉnh miền núi phía Bắc và miền Trung gây nhiều thiệt hại cho lúa, hoa màu và cây ăn quả.

Chè lớn búp hái ở Mộc Châu, sinh trưởng kém trên đất ẩm trung bình. Chè lớn lá thật thứ nhất ở Phú Hộ, sinh trưởng trung bình, đất ẩm. Chè Ba Vì đang nảy chồi, sinh trưởng trung bình, đất ẩm trung bình.

Cam ở Hoài Đức đang ra nụ, sinh trưởng trung bình.

Cà phê Eakmat đang đâm chồi, sinh trưởng tốt. Cà phê Xuân Lộc đang hình thành quả, sinh trưởng trung bình trên đất ẩm (bảng 10)

### **3. Tình hình sâu bệnh**

Theo báo cáo của Cục Bảo vệ thực vật, trong tháng 3 nhìn chung các loại bệnh đều có xu hướng giảm, tuy nhiên một số dịch có phát sinh tăng cao so với cùng kỳ năm trước như đen lép hạt, chuột, sâu năn.

*Chi tiết một số sâu bệnh chính gây hại trên lúa trong tháng như sau:*

- Bệnh bạc lá: Tổng diện tích nhiễm 11.154 ha, trong đó diện tích nhiễm nặng 3 ha. Bệnh tập trung tại các tỉnh Đồng Bằng Sông Cửu Long.
- Bệnh đốm nâu hại lúa: Tổng diện tích nhiễm 477,6 ha, chủ yếu bệnh phát sinh tại các tỉnh Điện Biên, Quảng Nam.
- Bệnh nghệt rễ lúa: Diện tích bị nhiễm 828 ha
- Chuột: Tổng diện tích hại 9.954,75 ha, diện tích nhiễm nặng 370,8 ha. Chuột hại tại các tỉnh Bắc Trung Bộ, Duyên Hải Nam Trung Bộ và Đồng Bằng Sông Cửu Long.
- Đạo ôn cổ bông hại lúa: Diện tích nhiễm 6.338 ha
- Đạo ôn lá hại lúa: Diện tích nhiễm bệnh 17.742 ha, diện tích nhiễm nặng 279 ha. Bệnh tập trung tại các vùng ĐBSCL.

- Khô vằn hại lúa: Bệnh xuất hiện ở các tỉnh Duyên Hải Nam Trung Bộ và Đồng Bằng Sông Cửu Long với tổng diện tích 3.967 ha.
- Bệnh đen lép hạt: Diện tích nhiễm 23.170 ha. Bệnh tập trung tại các tỉnh Đồng Bằng Sông Cửu Long.
- Rầy nâu - rầy lưng trắng: Tổng diện tích nhiễm 20.397 ha, trong đó diện tích nhiễm nặng 279 ha, tập trung chủ yếu tại Đồng Bằng Sông Cửu Long.
- Sâu cuốn lá nhỏ: Gây hại chủ yếu tại các tỉnh Đồng Bằng Sông Cửu Long với tổng diện tích nhiễm 8.590 ha
- Sâu đục thân: Diện tích nhiễm sâu non 1.484 ha. Sâu non gây hại chủ yếu tại Đồng Bằng Sông Cửu Long.
- Nhện gié: Hại rải rác ở các tỉnh Đồng Tháp, Bạc Liêu, Đồng Nai, Sóc Trăng với tổng diện tích nhiễm 2.820 ha.
- Vàng lá: Hại rải rác ở các tỉnh Đồng Bằng Sông Cửu Long với tổng diện tích 6.834 ha, trong đó diện tích nhiễm nặng 102 ha.

### **III. DỰ BÁO KHÍ HẬU 3 THÁNG IV, V, VI/2016**

#### ***3.1. Nhiệt độ***

Kết quả dự báo mùa 3 tháng IV, V, VI năm 2016 cho thấy tháng IV-VI/2016, nhiệt độ có khả năng vượt chuẩn ở hầu hết diện tích cả nước với xác suất từ 55 đến 77%; chuẩn sai nhiệt độ có giá trị chủ yếu từ 1 đến trên 1,5°C

#### ***3.2. Lượng mưa***

Trong ba tháng tới, lượng mưa có khả năng cận đến hụt chuẩn ở đa phần diện tích nước với xác suất từ 55 đến 77%. Chuẩn sai của lượng mưa có giá trị chủ yếu từ -200 đến 200mm.

#### ***3.3. Xoáy thuận nhiệt đới (XTNĐ) và không khí lạnh (KKL)***

Kết quả thống kê 3 tháng IV-VI trung bình thời kỳ 1971-2000, có khoảng 2 XTNĐ hoạt động trên khu vực Biển Đông và 1 cơn ảnh hưởng đến Việt Nam. Trung bình của thời kỳ 1971 – 2000 có khoảng 6 đến 7 đợt không khí lạnh ảnh hưởng đến Việt Nam trong 3 tháng IV-VI.

### **IV. MỘT SỐ KIẾN NGHỊ**

Từ thực trạng sản xuất nông nghiệp, trạng thái sinh trưởng phát triển của cây trồng trong tháng III và trên cơ sở dự báo xu thế thời tiết tháng IV/2016 và dự báo khí hậu 3 tháng IV, V và VI/2016 có thể đưa ra một số kiến nghị sau:

#### ***1. Miền Bắc***

- Tăng cường các biện pháp phòng trừ bệnh đạo ôn, rầy nâu, sâu cuốn lá trên lúa xuân và các loại sâu bệnh trên rau màu, cây công nghiệp ngắn ngày;
- Tăng cường chăm sóc đảm bảo cho lúa đẻ nhánh, mọc dón, làm đòng thuận lợi và các cây trồng khác phát triển thuận lợi;
- Tích cực thực hiện các biện pháp chống hạn bảo đảm đủ nước tưới dưỡng cho lúa đòng xuân trở bông vào cuối tháng IV đầu tháng V.

### **2. Miền Trung:**

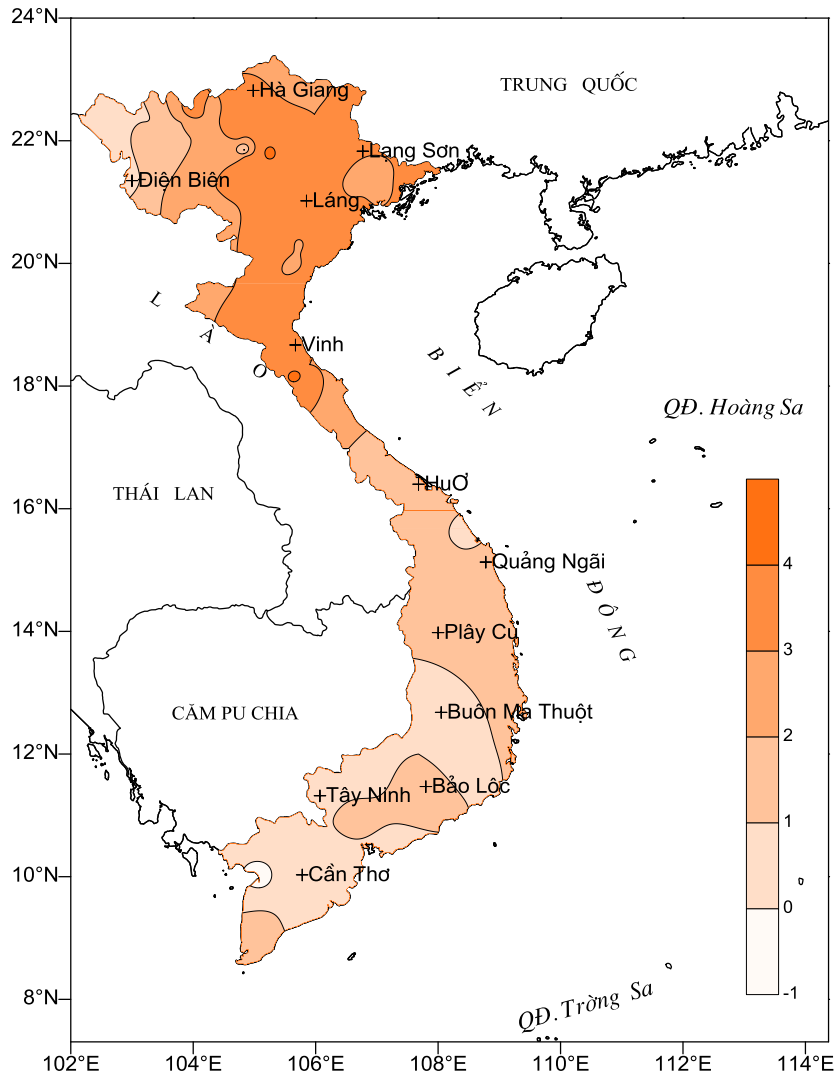
- Tập trung chăm sóc lúa mới trồng và các loại cây rau màu;
- Tăng cường các biện pháp phòng, chống hạn.

### **3. Miền Nam**

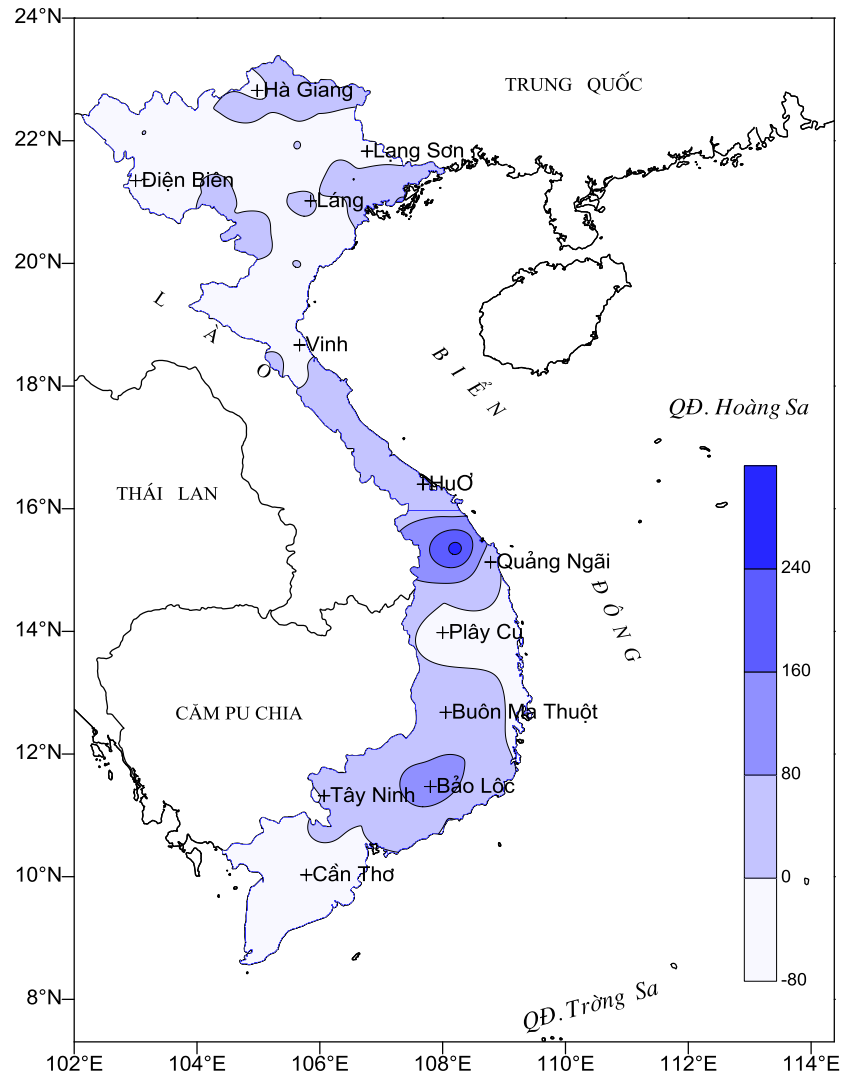
- Tăng cường các biện pháp chống hạn, chống xâm nhập mặn;
- Chăm sóc lúa mùa và lúa xuân đợt muộn đang trong giai đoạn chắc xanh, đảm bảo cho thu hoạch đạt năng suất cao;
- Tích cực phòng trừ sâu bệnh, đặc biệt cần có các biện pháp hữu hiệu để ngăn chặn dịch rầy nâu, bệnh vàng lùn - lùn xoắn lá, bệnh đạo ôn trên lúa và các loại sâu bệnh trên các cây rau màu, cây công nghiệp ngắn ngày và cây cà phê.

## **V. TÀI LIỆU THAM KHẢO**

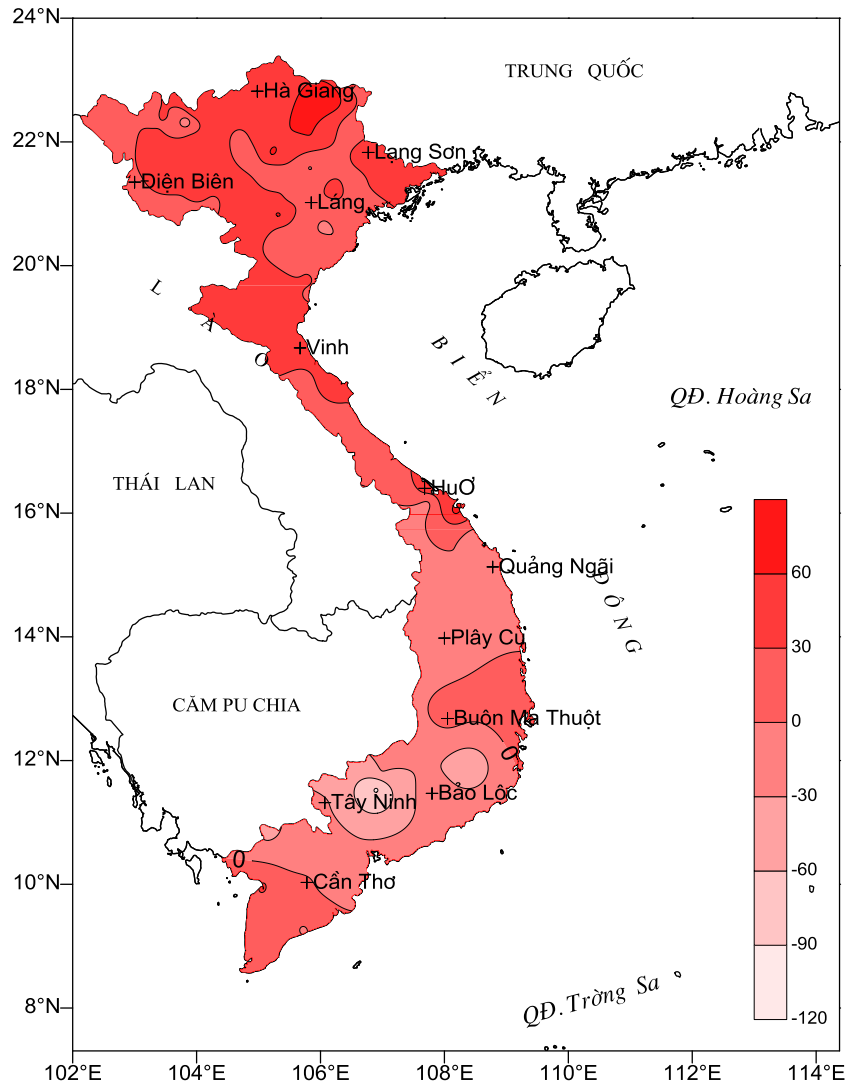
1. Viện Khoa học Khí tượng thủy văn và Môi trường, Thông báo và dự báo Khí hậu tháng IV, V, VI năm 2016;
2. Trung tâm Dự báo Khí tượng Thủy văn Quốc gia, dự báo xu thế thời tiết tháng IV năm 2016 các khu vực trên phạm vi cả nước;
3. Bộ Nông nghiệp và Phát triển nông thôn, Báo cáo kết quả thực hiện kế hoạch tháng III năm 2016 ngành Nông nghiệp và Phát triển nông thôn.



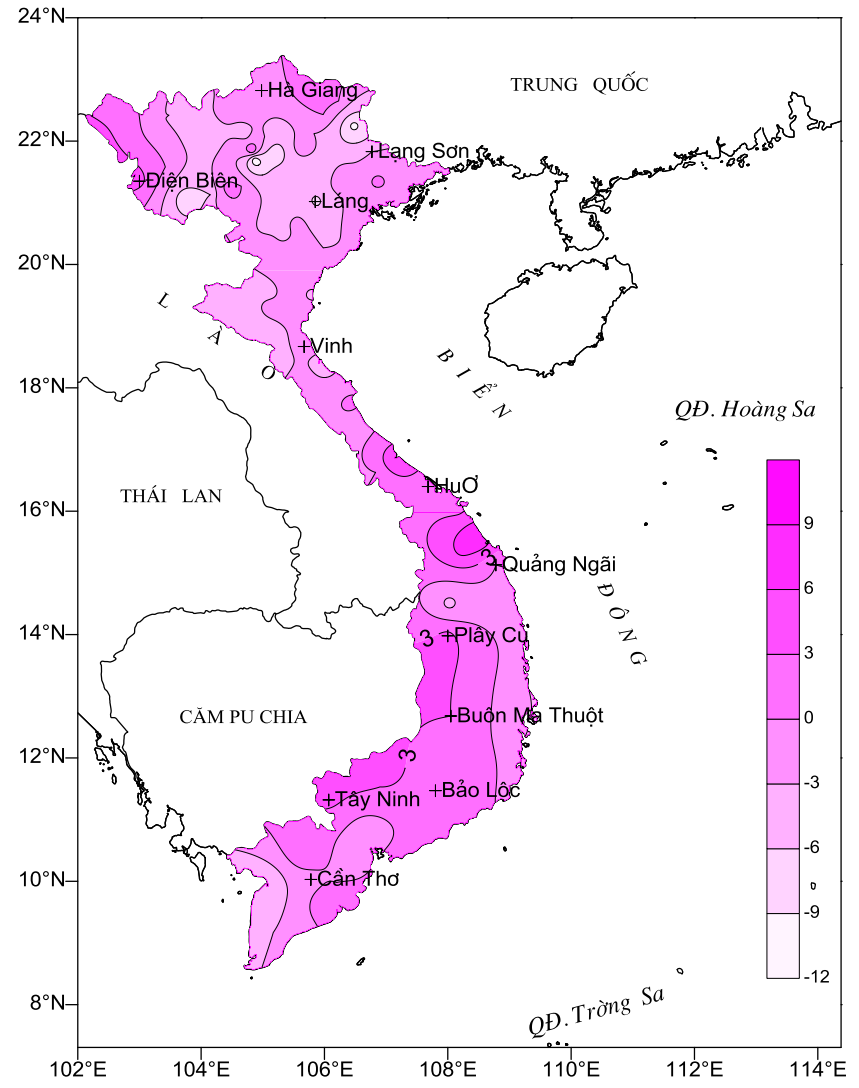
Hình 10. Độ lệch của nhiệt độ tháng III/2016 so với TBNN (°C)



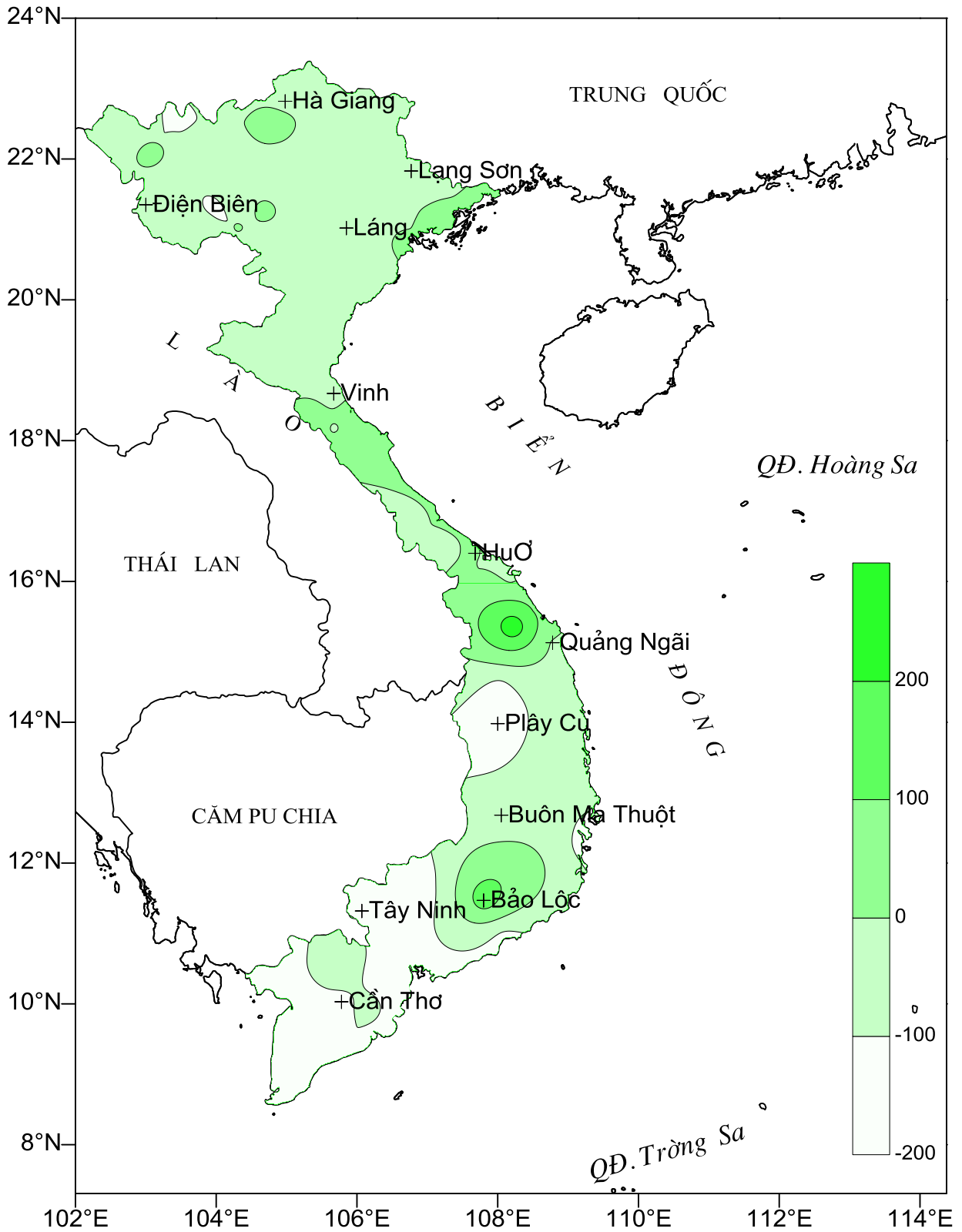
Hình 11. Độ lệch của lượng mưa tháng III/2016 so với TBNN (mm)



Hình 12. Độ lệch của số giờ nắng tháng III/2016 so với TBNN (giờ)



Hình 13. Độ lệch của độ ẩm không khí tháng III/2016 so với TBNN (%)



**Hình 14. Độ lệch của lượng mưa so với lượng bốc hơi tháng III/2016 (mm)**