

# THÔNG BÁO

## KHÍ TƯỢNG NÔNG NGHIỆP

### SỐ Tháng XII/2021

Hà Nội, tháng 12 năm 2021

## MỤC LỤC

LỜI NÓI ĐẦU .....	2
I. ĐIỀU KIỆN KHÍ TƯỢNG THÁNG XI/2021 .....	3
Chi tiết về diễn biến tình hình khí tượng Tháng XI/2021 ở từng vùng của nước ta như sau: .....	3
1.1. Vùng trung du và miền núi phía Bắc .....	3
1.2. Vùng Đồng Bằng Bắc Bộ .....	6
1.3. Vùng Bắc Trung Bộ.....	8
1.4. Vùng Duyên hải Nam Trung Bộ.....	10
1.5. Vùng Tây Nguyên .....	11
1.6. Vùng Đông Nam Bộ.....	13
1.7. Vùng Tây Nam Bộ .....	14
II. ẢNH HƯỞNG CỦA ĐIỀU KIỆN KHÍ TƯỢNG VÀ THIÊN TAI ĐỐI VỚI SẢN XUẤT NÔNG NGHIỆP TRONG THÁNG XI/2021 .....	16
III. KHUYẾN NGHỊ ĐỐI VỚI HOẠT ĐỘNG SẢN XUẤT NÔNG NGHIỆP	21
3.1. TÓM TẮT NHẬN ĐỊNH KHÍ HẬU 3 THÁNG XII-II NĂM 2022 .....	21
3.2. KHUYẾN NGHỊ ĐỐI VỚI HOẠT ĐỘNG SẢN XUẤT NÔNG NGHIỆP	21

## LỜI NÓI ĐẦU

**Thông báo và Dự báo khí tượng nông nghiệp** do Trung tâm Nghiên cứu khí tượng nông nghiệp, Viện Khoa học Khí tượng Thủy văn và Biến đổi khí hậu soạn thảo và xuất bản hàng tháng.

Bản tin Thông báo và Dự báo khí tượng nông nghiệp được xây dựng trên cơ sở nguồn dữ liệu:

- 56 trạm khí tượng do Tổng cục Khí tượng Thủy văn cung cấp;
- Bản tin Dự báo thời tiết tuần do Trung tâm Dự báo Khí tượng Thủy văn Quốc gia cung cấp;
- Bản tin Dự báo khí hậu (1 tháng, 3 tháng) do Trung tâm Nghiên cứu Khí tượng - Khí hậu, Viện Khoa học Khí tượng Thủy văn và Biến đổi khí hậu cung cấp;
- Báo cáo tổng hợp tình hình sản xuất nông nghiệp hàng tháng ở các vùng sinh thái nông nghiệp do Trung tâm Thông tin, Bộ Nông nghiệp và Phát triển Nông thôn cung cấp;

Mọi ý kiến đóng góp xin gửi về Trung tâm Nghiên cứu khí tượng nông nghiệp, Viện Khoa học Khí tượng Thủy văn và Biến đổi khí hậu.

Địa chỉ: Số 23/62 Nguyễn Chí Thanh, Đống Đa, Hà Nội

Điện thoại: (0243) 7733090-407

Fax: (0243) 8358626

Email: [ktnn407@gmail.com](mailto:ktnn407@gmail.com) nguyenson.imh@gmail.com

Webside: <http://imh.ac.vn/nghiiep-vu/cat54/Thong-bao-khi-tuong-nong-nghiep>

## I. ĐIỀU KIỆN KHÍ TƯỢNG THÁNG XI/2021

Nền nhiệt độ không khí trung bình trong Tháng XI/2021 tại các địa phương trong cả nước đều phổ biến ở mức cao hơn giá trị TBNN ( $0^{\circ}\text{C}$  đến  $3,3^{\circ}\text{C}$ ) (hình 8).

Nhiệt độ cao nhất tuyệt đối là  $35,7^{\circ}\text{C}$  xảy ra vào ngày 8/XI/2021 tại Biên Hòa; thấp nhất tuyệt đối là  $7,6^{\circ}\text{C}$  xảy ra ngày 27/XI/2021 tại Sa Pa.

Lượng mưa trong tháng tại các khu vực Phía Bắc đến Huế phổ biến thấp hơn TBNN từ 0 đến 360mm) (hình 9), khu vực từ Đà Nẵng trở vào các tỉnh phía Nam cao hơn TBNN từ 0 đến 769,5mm. Tổng lượng mưa tháng cao nhất là 1685mm tại Trà My.

Lượng mưa ngày cao nhất đạt 290mm xảy ra vào ngày 13/XI/2021 tại Ba Tơ.

Tổng số giờ nắng tháng ở hầu hết các khu vực phổ biến thấp hơn TBNN từ 0 – 97 giờ; Độ ẩm không khí trung bình tháng ở hầu hết các địa phương trong cả nước có giá trị phổ biến ở mức xấp xỉ hoặc thấp hơn giá trị TBNN từ 0% đến 9%, ngoại trừ một số khu vực Lai Châu, Yên Bái, Lạng Sơn, Huế, Khu vực NTB, TN cao hơn TBNN từ 0-6%.

Chi tiết về diễn biến tình hình khí tượng Tháng XI/2021 ở từng vùng của nước ta như sau:

### 1.1. Vùng trung du và miền núi phía Bắc

#### 1.1.1. Diễn biến nhiệt độ

Nhiệt độ không khí trung bình Tháng XI/2021 dao động từ  $12,8$  đến  $22^{\circ}\text{C}$ , (Hình 1) và phổ biến ở cao hơn TBNN từ 0 đến  $3,3^{\circ}\text{C}$  và phổ biến thấp hơn Tháng XI/2020 từ  $0-2,8^{\circ}\text{C}$ , ngoại trừ một số khu vực thuộc Điện Biên, Yên Bái cao hơn từ  $0-0,7^{\circ}\text{C}$ . (Hình 8, bảng 1).

Nhiệt độ thấp nhất trung bình Tháng XI/2021 dao động từ  $11,1$  đến  $19,4^{\circ}\text{C}$ , giá trị thấp nhất tuyệt đối trong tháng là  $7,6^{\circ}\text{C}$  xảy ra vào ngày 27/XI/2021 tại SaPa.

Nhiệt độ cao nhất trung bình Tháng XI/2021 phổ biến dao động từ 15 đến  $27,3^{\circ}\text{C}$ , giá trị cao nhất tuyệt đối trong tháng là  $34,4^{\circ}\text{C}$  xảy ra vào ngày 6/XI/2021 tại Yên Châu.

#### 1.1.2. Diễn biến về mưa

Tổng lượng mưa Tháng XI/2021 dao động từ 2 đến 323mm; phổ biến ở mức thấp hơn TBNN từ 0mm đến 64mm ngoại trừ khu vực Lai Châu, Điện Biên, Tuyên Quang cao hơn TBNN từ 0-145,5mm và cao hơn cùng thời kỳ năm 2020 từ 0mm đến 244mm, ngoại trừ một số khu vực thuộc Hòa Bình, Bắc Giang thấp hơn từ 0 - 66mm (Hình 9, Bảng 1).

Lượng mưa ngày cao nhất phổ biến từ 1mm đến 217mm.

Số ngày mưa trong tháng dao động từ 2 đến 23 ngày. Số ngày không mưa liên tục từ 2 đến 27 ngày. Số ngày mưa liên tục từ 1 đến 8 ngày.

#### 1.1.3. Diễn biến về số giờ nắng và độ ẩm không khí

Tổng số giờ nắng Tháng XI/2021 dao động từ 48 giờ đến 142 giờ, phổ biến ở mức thấp hơn TBNN từ 8 giờ đến 70 giờ; và phổ biến thấp hơn Tháng XI/2020 từ 0-100 giờ. (Hình 10, bảng 1).

Độ ẩm không khí trung bình Tháng XI/2021 dao động từ 71% đến 93%, phổ biến ở mức xấp xỉ hoặc thấp hơn giá trị TBNN từ 0% đến 8% ngoại trừ khu vực Lai Châu, Cao Bằng cao hơn TBNN từ 0-6%; và cao hơn so với năm 2020 từ 0-13% ngoại trừ khu vực Hòa Bình, khu vực Việt Bắc thấp hơn từ 0-12% (Hình 11, bảng 1). Độ ẩm không khí thấp nhất tuyệt đối là 33% xảy ra vào ngày 26/XI/2021 tại Móng Cái.

#### 1.1.4. Diễn biến về tổng lượng bốc hơi tháng và chỉ số ẩm

Tổng lượng bốc hơi Tháng XI/2021 dao động từ 20 đến 96mm. Lượng bốc hơi ngày cao nhất ở các nơi đo được từ 2 đến 6mm.

Trong Tháng XI/2021 hầu hết khu vực Trung du và miền núi phía Bắc đều thiếu ẩm cho tới thiếu ẩm nghiêm trọng để sản xuất nông nghiệp. Ngoại trừ một số khu vực Lai Châu, Lào Cai, Hà Giang đủ ẩm cho tới thừa ẩm để sản xuất nông nghiệp. Chỉ số K dao động từ 0,03-5,37. (Hình 13).

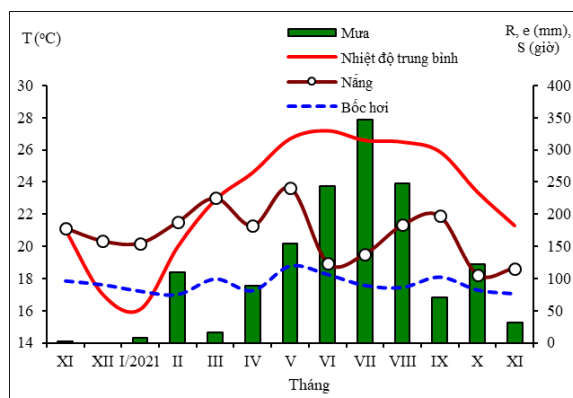
#### 1.1.5. Các hiện tượng thời tiết đặc biệt

- Mưa phùn xuất hiện tại một số khu vực từ 1-7 ngày.
- Đông xuất hiện tại một số khu vực từ 1 - 3 ngày.

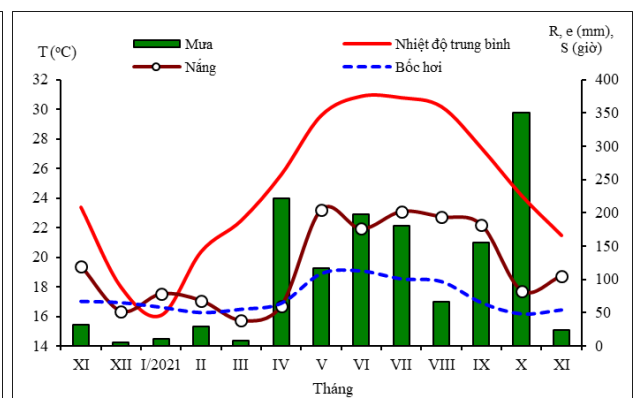
**Bảng 1. Đặc trưng một số yếu tố khí hậu nông nghiệp vùng Trung du và miền núi phía Bắc**

Tên trạm	Nhiệt độ trung bình (°C)			Lượng mưa (mm)			Số giờ nắng (giờ)			Độ ẩm (%)		
	Tháng XI/2021	So với XI/2020	So với TBNN	Tháng XI/2021	So với XI/2020	So với TBNN	Tháng XI/2021	So với XI/2020	So với TBNN	Tháng XI/2021	So với XI/2020	So với TBNN
Mường Tè	20.9	-1.1	0.8	190	169	118.1	88	-70	-47	90	5	10
Sìn Hồ	15	-1.0	2.2	236	213	145.5	91	-68	-44	86	-3	2
Tam Đường	17	-2.0	0.9	186	167	88.6	101	-94	-49	89	5	9
Than Uyên	20	-1.3	0.6	51	35	-11.9	102	-98	-61	86	6	1
Lai Châu	21.3	-0.7	0.8	75	70	22.3	93	-63	-43	87	3	3
Tuần Giáo	20	0.0	1.7	51	50	5.4	102	-70	-36	86	0	4
Điện Biên	21.3	0.3	2.2	32	30	6.4	116	-62	-35	82	-2	4
Quỳnh nhai	20.3	-0.7	-0.1	65	64	12.2	95	-99	-28	87	2	13
Sơn La	19	-1.0	0.8	24	18	-10.5	126	-40	-28	79	-2	1
Sông Mã	22	0.0	2.4	21	18	-8.5	115	-53	-24	78	-6	2
Cò Nòi	18.1	-1.9	0.6	8	6	-20.2	128	-59	-34	80	0	3
Yên Châu	21.1	-0.5	1.7	2	-3	-24.5	116	-50	-25	81	0	1
Bắc Yên	18.4	-1.4	0.8	24	19	-21.8	114	-52	-29	83	2	3
Phù Yên	20.5	-2.1	0.4	107	102	63.2	110	-62	-16	79	-3	1
Mộc Châu	16.2	-1.8	0.5	18	3	-13.8	112	-43	-33	87	1	4
Mai Châu	21.4	-0.7	1.2	4	-6	-30.8	89	-23	-20	80	-2	-2
Kim Bôi	21	-1.2	0.8	23	-36	-64.0	113	-6	-18	81	-1	-3
Chi Nê	21.3	-1.2	0.8	15	-66	-53.0	121	7	-12	79	-3	3
Hòa Bình	21.5	-1.2	0.8	9	-36	-44.5	111	-17	-24	80	-4	-2

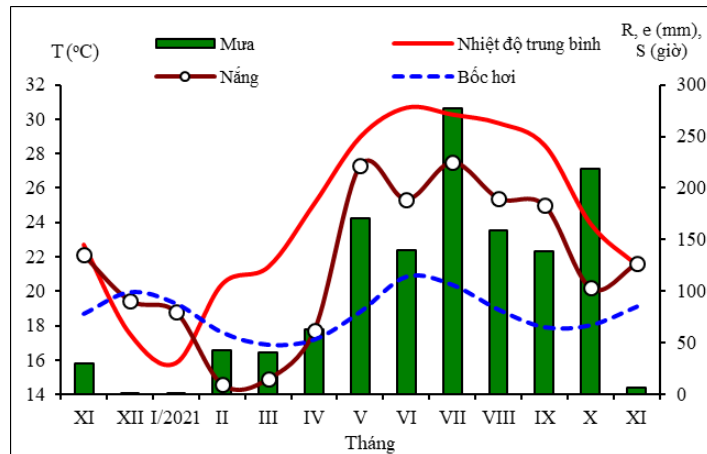
Lào Cai	20.4	-2.6	0.2	67	52	12.4	55	-100	-50	84	-3	4
Bắc Hà	15.8	-1.2	0.2	61	51	-3.2	66	-71	-32	91	3	3
Sa Pa	12.8	-1.2	0.4	189	151	67.4	57	-81	-48	93	3	9
Mù Căng Chải	19.2	0.7	3.3	27	20	-13.4	96	-66	-63	71	-8	-12
Yên Bái	20.5	-2.2	0.1	184	158	124.2	60	-56	-60	87	2	2
Lục Yên	20.2	-2.3	0.1	29	9	-37.8	49	-68	-60	88	2	4
Hà Giang	20.1	-2.0	-0.1	63	18	-40.6	58	-75	-50	83	-1	3
Bắc Quang	20.3	-2.3	0.4	323	244	128.2	48	-81	-70	86	0	8
Tuyên Quang	20.8	-2.0	0.5	90	66	45.6	82	-66	-48	83	0	4
Bắc Cạn	19.6	-1.7	0.3	18	2	-19.1	79	-67	-49	81	-2	0
Thái Nguyên	21.1	-1.6	0.5	29	9	-16.4	103	-20	-49	75	-4	0
Định Hoà	19.8	-2.8	0.1	18	-13	-21.9	68	-61	-54	85	3	1
Phú Hộ	20.7	-1.9	-0.1	45	5	-9.3	81	-50	-57	85	3	5
Việt Trì	21.5	-1.9	0.3	24	-8	-29.9	105	-15	-37	78	-3	1
Cao Bằng	18.8	-1.2	0.1	43	31	-1.4	86	-59	-25	84	3	1
Bảo Lạc	19.3	-0.9	0.5	40	26	-26.0	76	-54	-37	84	1	0
Trùng Khánh	16.8	-0.9	0.2	50	36	2.1	90	-31	-40	82	3	-1
Thất Khê	18.8	-1.3	0.2	67	66	20.1	85	-50	-30	83	1	-1
Lạng Sơn	18.8	-1.0	0.5	9	3	-25.3	107	-18	-28	78	0	-2
Hữu Lũng	21.1	-1.1	1.1	3	-15	-34.4	108	-15	-20	74	-5	-4
Tiên Yên	20.1	-1.9	0.2	34	23	-9.9	131	1	-19	79	-2	-5
336Uông Bí	22	-1.2	0.8	4	-16	-25.4	137	-7	-60	73	-4	-1
Lục Ngạn	20.9	-1.0	0.5	3	-20	-26.1	128	-13	-24	75	-3	-3
Sơn Động	20.5	-1.0	0.8	6	-6	-24.8	128	-3	-8	80	1	-2
Bắc Giang	21.5	-1.2	0.4	6	-24	-32.4	127	-8	-29	73	-4	-2
Phủ Liễn	21.6	-0.9	0.3	21	-12	-33.4	129	1	-22	80	2	-4



a) Tại trạm Điện Biên



b) Tại trạm Việt Trì



c) Tại trạm Bắc Giang

Hình 1. Diễn biến một số yếu tố khí tượng nông nghiệp đặc trưng từ Tháng XI/2020 đến Tháng XI/2021 ở một số khu vực vùng trung du và miền núi phía Bắc

## 1.2. Vùng Đồng Bằng Bắc Bộ

### 1.2.1. Diễn biến nhiệt độ

Nhiệt độ không khí trung bình Tháng XI/2021 dao động từ 21,5<sup>0</sup>C đến 22,5<sup>0</sup>C, phổ biến ở mức cao hơn TBNN từ 0,1 đến 1,2<sup>0</sup>C (Hình 8, bảng 2) và phổ biến thấp hơn năm 2020 từ 0,2 đến 1,6<sup>0</sup>C.

Nhiệt độ không khí cao nhất trung bình tháng dao động từ 24,7 đến 26,2<sup>0</sup>C, giá trị nhiệt độ cao nhất tuyệt đối là 32,1<sup>0</sup>C xảy ra vào ngày 4/XI/2021 tại Láng.

Nhiệt độ thấp nhất trung bình tháng dao động từ 18,9 đến 20,2<sup>0</sup>C, giá trị nhiệt độ thấp nhất tuyệt đối là 14,8<sup>0</sup>C xảy ra vào ngày 9/XI/2021 tại Thái Bình.

### 1.2.2. Diễn biến về mưa

Tổng lượng mưa Tháng XI/2021 ở khu vực Đồng bằng Bắc bộ dao động từ 8mm đến 63mm, phổ biến ở mức thấp hơn giá trị TBNN từ 20,5mm đến 75,1mm ngoại trừ khu vực trạm Láng cao hơn TBNN 19,6mm; So với năm 2020 thì tổng lượng mưa tháng ở hầu hết các khu vực đều thấp hơn từ 10mm đến 110mm ngoại trừ khu vực trạm Láng cao hơn 29mm (Hình 2, bảng 2) và (Hình 9).

Lượng mưa ngày lớn nhất từ 3mm đến 50mm.

Số ngày mưa trong tháng dao động từ 3 đến 9 ngày; số ngày mưa liên tục từ 1 đến 5 ngày; số ngày không mưa liên tục từ 8 đến 16 ngày.

### 1.2.3. Diễn biến về số giờ nắng, độ ẩm không khí

Tổng số giờ nắng Tháng XI/2021 ở các nơi trong vùng dao động từ 99 giờ đến 137 giờ; ở mức thấp hơn giá trị TBNN từ 11 giờ đến 47 giờ; và phổ biến thấp hơn năm 2020 từ 4 đến 23 giờ ngoại trừ khu vực Nam Định, Hà Nam, Ninh Bình, Thái Bình cao hơn từ 5-17 giờ. (Hình 10, bảng 3).

Độ ẩm không khí trung bình tháng từ 72% đến 81%, phổ biến ở mức xấp xỉ hoặc thấp hơn giá trị TBNN từ 0 đến 9% và xấp xỉ hoặc thấp hơn năm 2020 từ 1 đến 10% (Hình 11, bảng 2). Giá trị độ ẩm không khí thấp nhất tuyệt đối là 27% xảy ra vào ngày 11/XI/2021 tại Hà Đông.

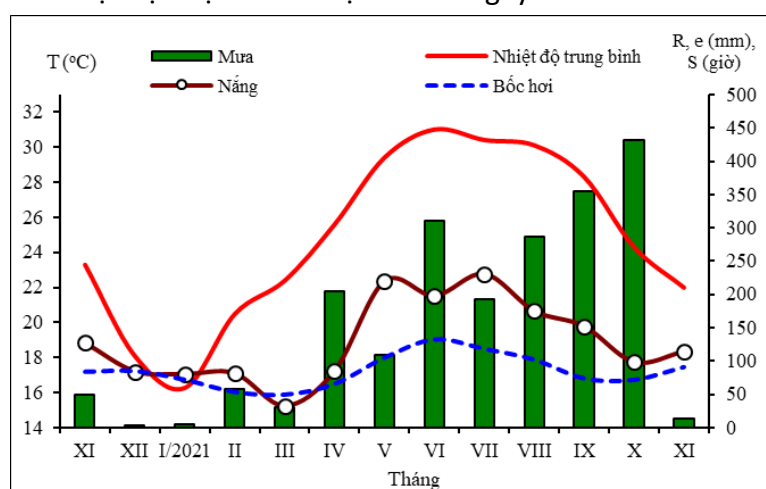
#### 1.2.4. Tổng lượng bốc hơi tháng và chỉ số ẩm

Tổng lượng bốc hơi tháng dao động từ 55mm đến 102mm, tổng lượng bốc hơi ngày cao nhất từ 4 đến 6mm.

Trong Tháng XI/2021 hầu hết khu vực Đồng bằng Bắc Bộ đều thiếu ẩm nghiêm trọng cho sản xuất nông nghiệp, chỉ số K dao động từ 0,1 - 0,6. (Hình 13).

#### 1.2.5. Các hiện tượng thời tiết đặc biệt

- Mưa phùn xuất hiện tại một số khu vực từ 1-6 ngày



Hình 2. Diễn biến một số yếu tố khí tượng nông nghiệp đặc trưng từ Tháng XI/2020 đến Tháng XI/2021 tại trạm Hà Đông

Bảng 2. Đặc trưng một số yếu tố khí hậu nông nghiệp vùng Đồng bằng Bắc Bộ

Tên trạm	Nhiệt độ trung bình (°C)			Lượng mưa (mm)			Số giờ nắng (giờ)			Độ ẩm (%)		
	Tháng XI/2021	So với XI/2020	So với TBNN	Tháng XI/2021	So với XI/2020	So với TBNN	Tháng XI/2021	So với XI/2020	So với TBNN	Tháng XI/2021	So với XI/2020	So với TBNN
Vĩnh Yên	22	-1.6	0.5	27	-10	-21.2	99	-23	-47	79	0	2
Láng	22.5	-0.2	1.1	63	29	19.6	99	-8	-26	72	-9	-10
Sơn Tây	22.5	-1.5	0.4	24	-25	-35.9	108	-16	-29	75	-6	-4
Hà Đông	22	-1.3	1.2	14	-35	-57.9	114	-13	-32	73	-8	-2
Hải Dương	21.8	-1.1	0.6	11	-29	-34.4	126	-9	-32	77	-3	-6
Hưng Yên	21.8	-1.1	0.7	9	-52	-55.4	121	-6	-22	76	-6	-4
Nam Định	21.7	-1.4	-0.1	47	-25	-20.5	120	-4	-25	78	-4	0
Văn Lý	21.9	-1.0	0.1	8	-110	-72.6	137	11	-12	80	-1	-3
Phủ Lý	22	-1.3	0.8	11	-60	-75.1	120	13	-21	74	-8	-2
Nho Quan	21.7	-1.1	0.7	22	-19	-55.3	128	5	-11	79	-3	-2
Ninh Bình	22.1	-1.2	0.6	30	-68	-39.8	127	9	-12	74	-8	0

Thái Bình	21.6	-1.1	0.5	28	-52	-52.1	124	17	-20	81	-1	-1
-----------	------	------	-----	----	-----	-------	-----	----	-----	----	----	----

### 1.3. Vùng Bắc Trung Bộ

#### 1.3.1. Diễn biến nhiệt độ

Nhiệt độ không khí trung bình Tháng XI/2021 dao động từ 20,3 đến 22,9°C, phổ biến ở mức thấp hơn Tháng XI/2020 từ 0 - 2°C và cao hơn TBNN từ 0 đến 1,1°C ngoại trừ khu vực Vinh, Huế thấp hơn từ 0,1-0,5°C (Hình 8, bảng 3).

Nhiệt độ không khí cao nhất trung bình tháng dao động từ 22,7 đến 26,9°C, giá trị nhiệt độ cao nhất tuyệt đối là 34°C xảy ra vào ngày 4/XI/2021 tại Hồi Xuân và vào ngày 6/XI/2021 tại Cửa Rào.

Nhiệt độ thấp nhất trung bình tháng Tháng XI/2021 dao động từ 18,7 đến 21,2°C, giá trị nhiệt độ thấp nhất tuyệt đối là 14,4°C xảy ra vào ngày 27/XI/2021 tại Quỳnh Hợp.

#### 1.3.2. Diễn biến về mưa

Tổng lượng mưa Tháng XI/2021 dao động từ 8mm đến 826mm; phổ biến ở thấp hơn giá trị TBNN từ 0mm đến 360,2mm ngoại trừ tại khu vực Huế cao hơn khoảng 245,4mm; so với Tháng XI/2020 thì tổng lượng mưa ở hầu hết các khu vực đều thấp hơn từ 0mm đến 455mm. (bảng 3), (Hình 9).

Giá trị lượng mưa ngày lớn nhất từ 5 đến 149mm cao nhất là 237mm xảy ra vào ngày 8/XI/2021 tại Huế.

Số ngày mưa trong tháng dao động từ 4 - 24 ngày. Số ngày mưa liên tục từ 2 đến 12 ngày. Số ngày không mưa liên tục từ 2 đến 13 ngày.

#### 1.3.3. Diễn biến về số giờ nắng, độ ẩm không khí

Tổng số giờ nắng trong Tháng XI/2021 dao động từ 10 đến 166 giờ, ở mức thấp hơn TBNN từ 0 giờ đến 97 giờ ngoại trừ khu vực trạm Đô Lương và Kỳ Anh cao hơn TBNN từ 9-56giờ; so với Tháng XI/2020 thì tổng số giờ nắng Tháng XI/2021 thấp hơn từ 0-57 giờ ngoại trừ khu vực trạm Thanh Hóa, Đô Lương, Khe Sanh cao hơn từ 0-87 giờ. (Hình 10, bảng 3).

Độ ẩm không khí trung bình tháng từ 78% đến 94%, ở mức xấp xỉ hoặc cao hơn giá trị TBNN từ 1% đến 6% và cao hơn Tháng XI/2020 từ 0% đến 10%. Giá trị độ ẩm không khí thấp nhất tuyệt đối là 35% xảy ra vào ngày 10/XI/2021 tại Quỳnh Châu.

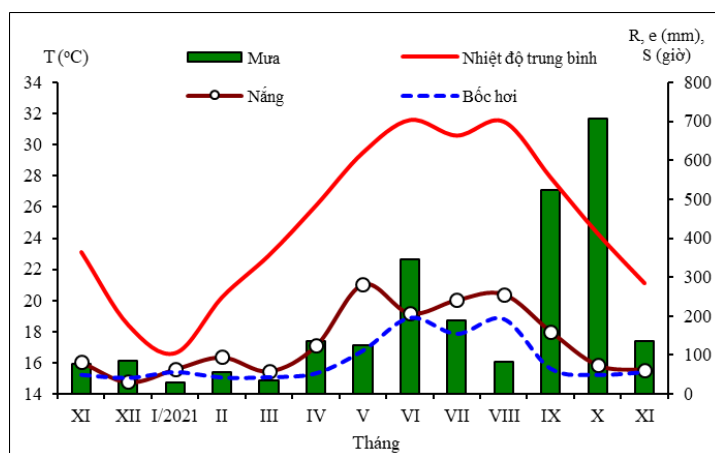
#### 1.3.4. Tổng lượng bốc hơi Tháng và chỉ số ẩm

Tổng lượng bốc hơi tháng phổ biến từ 16mm đến 87mm. Tổng lượng bốc hơi ngày lớn nhất phổ biến từ 1 đến 5mm.

Trong Tháng XI/2021 ở hầu hết các khu vực đều thiếu ẩm để sản xuất nông nghiệp, ngoại trừ một số khu vực Trung Trung Bộ thừa ẩm. Chỉ số k dao động từ (0,2 - 12,2) (Hình 13).

#### 1.3.5. Các hiện tượng thời tiết đặc biệt

- Mưa phùn xuất hiện 1 ngày tại Thanh Hóa
- Đông xuất hiện 1 ngày tại Thanh Hóa, Đông Hà, Huế.



Hình 3. Diễn biến một số yếu tố khí tượng nông nghiệp đặc trưng từ Tháng XI/2020 đến Tháng XI/2021 tại trạm Vinh

Bảng 3. Đặc trưng một số yếu tố khí hậu nông nghiệp vùng Bắc Trung Bộ

Tên trạm	Nhiệt độ trung bình (°C)			Lượng mưa (mm)			Số giờ nắng (giờ)			Độ ẩm (%)		
	Tháng XI/2021	So với XI/2020	So với TBNN	Tháng XI/2021	So với XI/2020	So với TBNN	Tháng XI/2021	So với XI/2020	So với TBNN	Tháng XI/2021	So với XI/2020	So với TBNN
Hồi Xuân	21.6	-0.8	1.1	14	-19	-22.9	68	-36	-53	81	-6	2
Yên Định	21.7	-0.9	0.5	22	-30	-50.6	76	-49	-59	79	-4	-5
Thanh Hoá	22.3	-0.8	-0.1	18	-60	-58.5	131	9	0	78	-5	-1
Như Xuân	21.6	-1.0	0.8	40	-107	-68.3	112	5	-7	86	2	3
Tĩnh Gia	22	-1.1	0.8	52	-22	-56.2	110	-5	-17	81	-3	0
Quỳ Châu	21.4	-0.8	0.8	20	-33	-45.9	96	-13	-23	87	-1	0
Quỳ Hợp	21.3	-1.0	0.8	17	-18	-40.5	66	-21	-59	86	1	1
Tây Hiếu	21.4	-1.3	0.9	35	-12	-32.5	72	-22	-37	86	-1	2
Con Cuông	21.9	-0.8	0.9	51	-11	-53.5	43	-42	-66	87	-1	3
Quỳnh Lưu	22	-1.2	0.6	23	-40	-65.5	97	-35	-33	82	-1	-2
Đô Lương	21.9	-1.2	0.6	64	-4	-42.8	166	87	56	83	-5	-1
Vinh	21.1	-2.0	-0.5	135	57	-56.1	62	-20	-33	83	-6	0
Hà Tĩnh	21.7	-1.2	0.5	195	-9	-183.9	58	-27	-38	86	-3	-2
Hương Khê	21.5	-0.8	0.8	103	-22	-107.6	37	-6	-29	89	1	0
Kỳ Anh	21.8	-1.3	0.4	138	-192	-304.7	85	-17	9	90	2	3
Đồng Hới	22.5	-0.7	0.1	101	-347	-265.2	80	-1	-14	85	-2	-3
Ba Đồn	22.1	-1.0	0.2	39	-243	-158.7	82	-11	-13	87	0	-2
Đông Hà	22.8	-0.8	0.3	161	-455	-360.2	78	18	-20	91	4	0
Khe Sanh	21.2	0.0	0.8	89	-129	-213.2	98	31	-6	90	0	-2
Huế	22.8	-1.0	-0.3	826	59	245.4	80	9	-30	93	5	1
Nam Đông	22.9	-0.5	0.7	644	-445	-52.0	10	-57	-97	92	1	0

## **1.4. Vùng Duyên hải Nam Trung Bộ**

### **1.4.1. Diễn biến nhiệt độ**

Nhiệt độ trung bình Tháng XI/2021 dao động từ 23,4 đến 27,3°C, phổ biến ở mức cao hơn TBNN từ 0,5°C đến 1,3°C và thấp hơn Tháng XI/2020 từ 0 đến 0,6°C. (Hình 8, bảng 4).

Nhiệt độ cao nhất trung bình Tháng XI/2021 dao động từ 25,9 đến 30,5°C, giá trị nhiệt độ cao nhất tuyệt đối là 34,2°C xảy ra vào ngày 10/XI/2021 tại Phan Thiết.

Nhiệt độ thấp nhất trung bình Tháng XI/2021 dao động từ 22 đến 24,9°C, giá trị nhiệt độ thấp nhất tuyệt đối là 24,9°C xảy ra vào ngày 11/XI/2021 tại Tam Kỳ.

### **1.4.2. Diễn biến về lượng mưa**

Tổng lượng mưa trong Tháng XI/2021 dao động từ 41mm đến 1685mm; phổ biến ở mức cao hơn giá trị TBNN từ 39,7mm đến 769,5mm ngoại trừ khu vực Phan Thiết, Đà Nẵng thấp hơn từ -9-95,2mm (Hình 4), (Hình 9), và thấp hơn Tháng XI/2020 từ 11mm đến 214mm ngoại trừ khu vực Quy Nhơn, Nha Trang cao hơn từ 242-850mm (bảng 4).

Giá trị lượng mưa ngày lớn nhất phổ biến từ 18 đến 290mm.

Số ngày mưa trong tháng dao động từ 13 đến 26 ngày; số ngày mưa liên tục từ 4 đến 19 ngày; số ngày không mưa liên tục từ 2 đến 8 ngày.

### **1.4.3. Diễn biến về số giờ nắng, độ ẩm không khí**

Tổng số giờ nắng trong tháng phổ biến từ 54 đến 138 giờ, ở mức thấp hơn Tháng XI/2020 từ 0 đến 100 giờ; ở mức thấp hơn TBNN từ 18 đến 89 giờ. (Hình 10) và (Bảng 4).

Độ ẩm không khí trung bình tháng phổ biến từ 80% đến 95%, ở mức cao hơn giá trị TBNN từ 1 - 5% và cao hơn so với cùng kỳ năm 2020 là 0-7%. Giá trị độ ẩm không khí thấp nhất tuyệt đối là 57% xảy ra ngày 2/XI/2021 tại Hoài Nhơn và ngày 10/XI/2021 tại Phan Thiết.

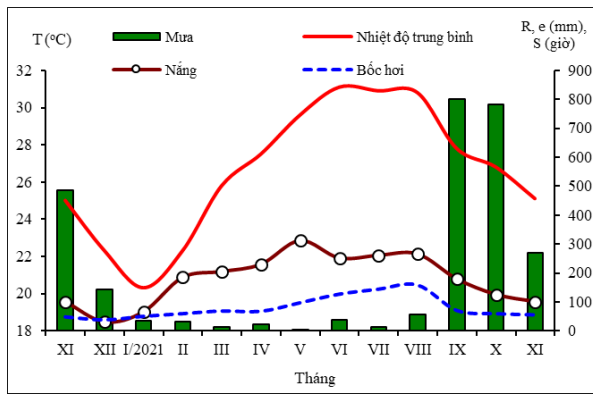
### **1.4.4. Tổng lượng bốc hơi Tháng và chỉ số ẩm**

Tổng lượng bốc hơi tháng dao động phổ biến từ 15mm đến 83mm. Lượng bốc hơi ngày cao nhất dao động từ 2 đến 5mm.

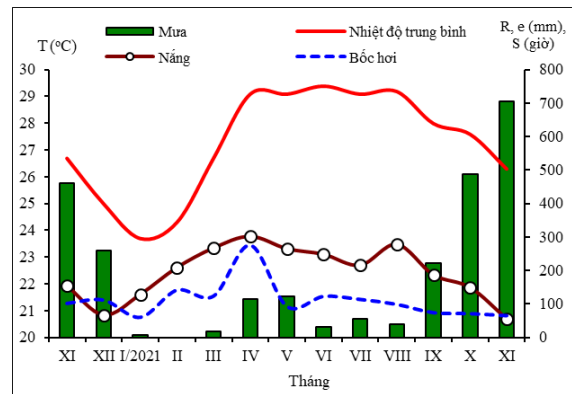
Trong Tháng XI/2021, hầu hết các trạm khu vực Nam Trung Bộ đều thừa ẩm cho sản xuất nông nghiệp (Hình 13). Chỉ số ẩm dao động từ 4 - 26,7.

### **1.4.5. Các hiện tượng thời tiết đặc biệt**

- Đông xuất hiện từ 1 - 4 ngày.



a) Tại trạm Đà Nẵng



b) Tại trạm Nha Trang

Hình 4. Diễn biến một số yếu tố khí tượng nông nghiệp đặc trưng từ Tháng XI/2020 đến Tháng XI/2021 tại một số khu vực vùng duyên hải Nam Trung Bộ

Bảng 4. Đặc trưng một số yếu tố khí hậu nông nghiệp vùng duyên hải Nam Trung Bộ

Tên trạm	Nhiệt độ trung bình (°C)			Lượng mưa (mm)			Số giờ nắng (giờ)			Độ ẩm (%)		
	Tháng XI/2021	So với XI/2020	So với TBNN	Tháng XI/2021	So với XI/2020	So với TBNN	Tháng XI/2021	So với XI/2020	So với TBNN	Tháng XI/2021	So với XI/2020	So với TBNN
Đà Nẵng	25.1	0.1	1.1	271	-214	-95.2	101	0	-22	84	-1	0
Tam Kỳ	25	-0.4	0.7	718	-65	39.7	81	-11	-47	90	4	2
Trà My	23.4	-0.4	0.8	1685	-61	769.5	67	-1	-18	95	2	2
Quảng Ngãi	25	-0.4	0.8	718	-116	176.5	81	-17	-29	90	1	3
Quy Nhơn	25.8	-0.6	0.5	1091	850	668.3	77	-39	-54	87	3	5
Tuy Hoà	25.9	-0.5	0.7	1097	574	683.8	85	-66	-35	91	5	6
Nha Trang	26.3	-0.4	1.3	704	242	330.4	54	-100	-89	86	4	6
Phan Thiết	26.2	0.1	1.0	487	-11	-9.2	80	-92	-83	84	5	7

## 1.5. Vùng Tây Nguyên

### 1.5.1. Diễn biến nhiệt độ

Nhiệt độ trung bình Tháng XI/2021 dao động từ 18,3 đến 25,3°C, ở mức cao hơn Tháng XI/2020 từ 0 đến 0,6°C. Ở mức cao hơn giá trị TBNN từ 0,7 đến 2°C (Hình 8).

Nhiệt độ cao nhất trung bình Tháng XI/2021 dao động từ 21,7 đến 28,7°C; giá trị cao nhất tuyệt đối là 33,2°C xảy ra vào ngày 7/XI/2021 tại Kon Tum.

Nhiệt độ thấp nhất trung bình Tháng XI/2021 dao động từ 16,3 đến 23,4°C, giá trị thấp nhất tuyệt đối là 14,6°C xảy ra vào ngày 2/XI/2021 tại Đà Lạt.

### 1.5.2. Diễn biến về mưa

Tổng lượng mưa Tháng XI/2021 dao động từ 45mm - 1271mm. ở mức cao hơn giá trị TBNN từ 16,6 mm đến 77 mm ngoại trừ khu vực trạm Đăk Nông thấp hơn khoảng 24,4mm; ở mức thấp hơn hơn Tháng XI/2020 từ 1mm đến 37mm ngoại trừ khu vực trạm KonTum và Bảo Lộc cao hơn từ 17 - 37mm (Hình 9, bảng 5).

Lượng mưa ngày lớn nhất phổ biến từ 6 đến 200mm.

Số ngày mưa ở các nơi trong vùng dao động từ 8 đến 27 ngày. Số ngày mưa liên tục từ 2 đến 13 ngày. Số ngày không mưa liên tục từ 1 đến 10 ngày.

### 1.5.3. Diễn biến về số giờ nắng, độ ẩm không khí

Tổng số giờ nắng Tháng XI/2021 phổ biến từ 45 giờ đến 162 giờ, ở mức thấp hơn giá trị TBNN từ 44 giờ đến 91 giờ; và thấp hơn cùng kỳ năm 2020 từ 23 giờ đến 81 giờ (Hình 10).

Độ ẩm không khí trung bình Tháng XI/2021 phổ biến từ 76% – 94%, hầu hết các trạm ở mức cao hơn giá trị TBNN từ 1 - 3%(Hình 11); và ở mức xấp xỉ hoặc cao hơn Tháng XI/2020 khoảng 0-4%. Độ ẩm không khí thấp nhất là 33% xảy ra vào ngày 7/XI/2021 tại Dak Tô.

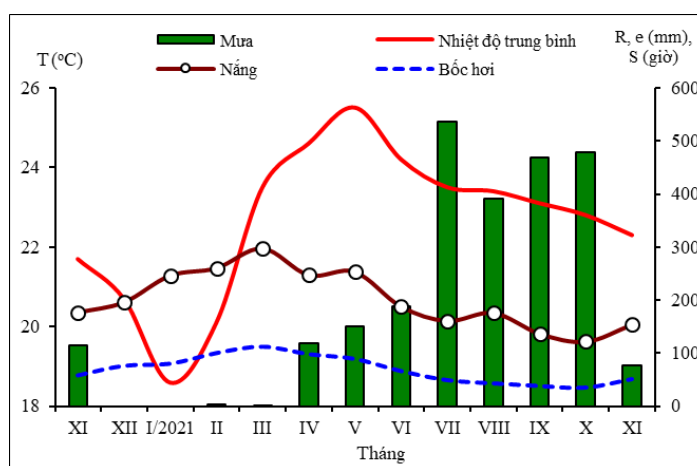
### 1.5.4. Tổng lượng bốc hơi Tháng và chỉ số ẩm

Tổng lượng bốc hơi tháng phổ biến từ 22mm đến 80mm. Lượng bốc hơi ngày cao nhất từ 2 đến 6mm.

Trong Tháng XI/2021 ở hầu hết các khu vực đều thiếu ẩm để sản xuất nông nghiệp, khu vực trạm Bảo Lộc đủ ẩm, khu vực Buôn Mê Thuột và Đà Lạt thừa ẩm (Hình 13). Chỉ số ẩm dao động từ 0,5 – 3,3.

### 1.5.5. Các hiện tượng thời tiết đặc biệt

- Mưa phùn xuất hiện 4 ngày tại An Khê
- Đông xuất hiện từ 1 - 2 ngày tại Đắc Nông, Đà Lạt, Bảo Lộc.



Hình 5. Diễn biến một số yếu tố khí tượng nông nghiệp đặc trưng từ Tháng XI/2020 đến Tháng XI/2021 tại trạm Pây Cu

Bảng 5. Đặc trưng một số yếu tố khí hậu nông nghiệp vùng Tây Nguyên

Tên trạm	Nhiệt độ trung bình (°C)			Lượng mưa (mm)			Số giờ nắng (giờ)			Độ ẩm (%)		
	Tháng XI/2021	So với XI/2020	So với TBNN	Tháng XI/2021	So với XI/2020	So với TBNN	Tháng XI/2021	So với XI/2020	So với TBNN	Tháng XI/2021	So với XI/2020	So với TBNN
Kon Tum	24.1	0.5	2.0	75	37	16.6	160	-23	-50	76	-1	0
Pây Cu	22.3	0.6	1.6	76	-38	18.6	154	-23	-44	82	2	-1

Buôn Mê Thuột	23.5	0.0	1.0	170	-36	77.0	101	-78	-73	87	2	2
Đắc Nông	23.1	0.0	1.5	45	-1	-24.4	121	-71	-91	85	3	3
Đà Lạt	18.3	0.6	0.7	137	-19	50.1	88	-81	-89	88	3	2
Bảo Lộc	22.3	0.3	1.5	166	17	26.0	118	-40	-45	87	1	4

## 1.6. Vùng Đông Nam Bộ

### 1.6.1. Diễn biến nhiệt độ

Nhiệt độ không khí trung bình Tháng XI/2021 phổ biến từ 26 đến 28,4°C, ở mức cao hơn Tháng XI/2020 từ 0 đến 0,5°C (Hình 6, bảng 6) và cao hơn TBNN từ 1 đến 2°C (Hình 8).

Nhiệt độ cao nhất trung bình Tháng XI/2021 dao động từ 30,8°C đến 33,1°C, giá trị cao nhất tuyệt đối là 35,7°C xảy ra vào ngày 8/XI/2021 tại Biên Hòa.

Nhiệt độ thấp nhất trung bình Tháng XI/2021 dao động từ 22,9 đến 25,8°C, giá trị nhiệt độ thấp nhất tuyệt đối là 21,7°C xảy ra vào ngày 26/XI/2021 tại Phước Long.

### 1.6.2. Diễn biến về mưa

Tổng lượng mưa Tháng XI/2021 dao động từ 31,5 - 407,9mm; ở mức cao hơn giá trị TBNN từ 61,4mm đến 283,4mm ngoại trừ khu vực Tân Sơn Nhất thấp hơn khoảng 56,5mm. Ở mức cao hơn Tháng XI/2020 từ 34-270mm ngoại trừ khu vực trạm Vũng Tàu thấp hơn khoảng 74mm (bảng 6)

Lượng mưa ngày lớn nhất dao động từ 9 đến 96mm.

Số ngày mưa trong tháng dao động từ 10 đến 24 ngày. Số ngày không mưa liên tục từ 2 đến 6 ngày. Số ngày mưa liên tục từ 2 đến 14 ngày.

### 1.6.3. Diễn biến về số giờ nắng, độ ẩm không khí

Tổng số giờ nắng Tháng XI/2021 phổ biến từ 139 giờ đến 190 giờ; ở mức thấp hơn giá trị TBNN từ 39 giờ đến 61 giờ và thấp hơn Tháng XI/2020 từ 6 giờ đến 33 giờ (Hình 10).

Độ ẩm không khí trung bình tháng phổ biến từ 79% đến 85%, ở mức cao hơn giá trị TBNN 0% đến 6% và cao hơn Tháng XI/2020 khoảng 0-11% (Hình 11). Độ ẩm không khí thấp nhất tuyệt đối là 39% xảy ra vào ngày 2/XI/2021 tại Đồng Phú.

### 1.6.4. Tổng lượng bốc hơi Tháng và chỉ số ẩm

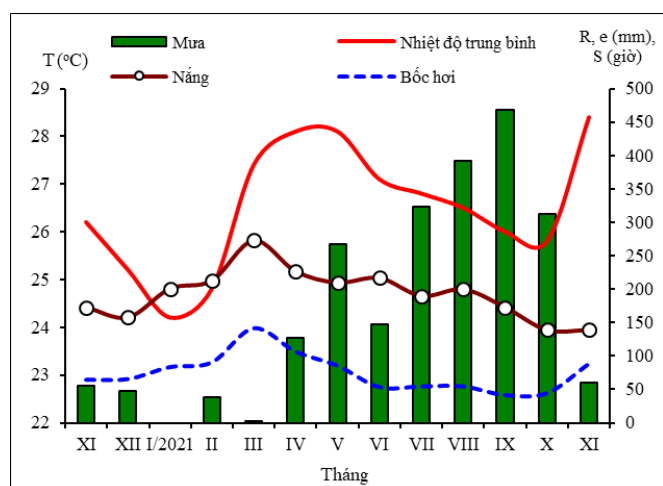
Tổng lượng bốc hơi tháng dao động từ 24 đến 89mm. Lượng bốc hơi ngày cao nhất phổ biến từ 4 đến 5 mm.

Hầu hết các khu vực đều đủ ẩm cho tới thừa ẩm để sản xuất nông nghiệp. chỉ số ẩm dao động từ 1,1 – 3,7 (Hình 13).

### 1.6.5. Các hiện tượng thời tiết đặc biệt.

- Gió lào xuất hiện với cường độ nhẹ tại một số khu vực như: Tây Ninh (1 ngày); Biên Hòa (2 ngày)

- Đông xuất hiện từ 1 - 16 ngày.



Hình 6. Diễn biến một số yếu tố khí tượng nông nghiệp đặc trưng từ Tháng XI/2020 đến Tháng XI/2021 tại trạm Xuân Lộc

Bảng 6. Đặc trưng một số yếu tố khí hậu nông nghiệp vùng Đông Nam Bộ

Tên trạm	Nhiệt độ trung bình (°C)			Lượng mưa (mm)			Số giờ nắng (giờ)			Độ ẩm (%)		
	Tháng XI/2021	So với XI/2020	So với TBNN	Tháng XI/2021	So với XI/2020	So với TBNN	Tháng XI/2021	So với XI/2020	So với TBNN	Tháng XI/2021	So với XI/2020	So với TBNN
Tây Ninh	27.5	0.5	1.4	407.9	270	283.4	190	-16	-39	85	6	0
Tân Sơn Nhất	28.4	0.0	2.0	60	34	-56.5	139	-6	-61	80	0	11
Vũng Tàu	27.9	0.2	1.0	130.2	-74	61.4	159	-33	-57	80	1	3

## 1.7. Vùng Tây Nam Bộ

### 1.7.1. Diễn biến nhiệt độ

Nhiệt độ không khí trung bình Tháng XI/2021 phổ biến từ 27,3°C đến 28°C, ở mức xấp xỉ hoặc thấp hơn Tháng XI/2020 từ 0°C đến 0,7°C (Hình 7, bảng 7) và cao hơn TBNN từ 0,2 đến 1,6°C (Hình 10).

Nhiệt độ cao nhất trung bình Tháng XI/2021 dao động từ 30,7 đến 32,2°C, giá trị cao nhất tuyệt đối là 34,6°C xảy ra vào ngày 6/XI/2021 tại Châu Đốc.

Nhiệt độ thấp nhất trung bình Tháng XI/2021 dao động từ 24,7 đến 25,9°C, giá trị nhiệt độ thấp nhất tuyệt đối là 23,1°C xảy ra vào ngày 14/XI/2021 tại Cà mau và Bạc Liêu.

### 1.7.2. Diễn biến về mưa

Tổng lượng mưa Tháng XI/2021 ở khu vực Tây Nam Bộ dao động từ 199 - 303mm, ở mức cao hơn giá trị TBNN từ 8,3mm đến 181,6mm (bảng 7), Phổ biến ở mức cao hơn Tháng XI/2020 từ 73 mm đến 186 mm ngoại trừ một số khu vực Bạc Liêu thấp hơn khoảng 87mm.

Lượng mưa ngày lớn nhất dao động từ 30 đến 139mm.

Số ngày mưa trong tháng dao động từ 3 đến 20 ngày. Số ngày không mưa liên tục từ 11 đến 24 ngày. Số ngày mưa liên tục từ 3 đến 7 ngày.

### 1.7.3. Diễn biến về số giờ nắng, độ ẩm không khí

Tổng số giờ nắng Tháng XI/2021 phổ biến từ 95 giờ đến 248 giờ; ở mức thấp hơn giá trị TBNN từ 26 giờ đến 97 giờ ngoại trừ khu vực trạm Rạch Giá cao hơn khoảng 47 giờ (Hình 10); và thấp hơn Tháng XI/2020 từ 16 giờ đến 74 giờ ngoại trừ khu vực trạm Rạch Giá cao hơn khoảng 60 giờ.

Độ ẩm không khí trung bình tháng phổ biến từ 77% đến 87%, ở mức xấp xỉ hoặc cao hơn giá trị TBNN 0% đến 6% (Hình 11); và xấp xỉ hoặc cao hơn Tháng XI/2020 từ 0% - 5%. Độ ẩm không khí thấp nhất tuyệt đối là 48% xảy ra vào ngày 2/XI/2021 tại Càng Long.

### 1.7.4. Tổng lượng bốc hơi Tháng và chỉ số ẩm

Tổng lượng bốc hơi tháng dao động từ 50 đến 89mm. Lượng bốc hơi ngày cao nhất phổ biến từ 3 đến 9mm.

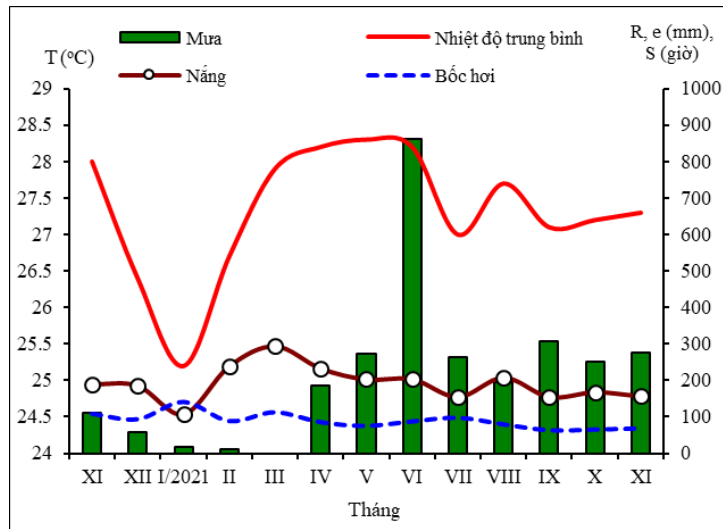
Trong Tháng XI/2021 ở khu vực Tây Nam Bộ hầu như đều thừa ẩm để sản xuất nông nghiệp (Hình 13); chỉ số ẩm dao động từ 1,8 - 2,9.

### 1.7.5. Các hiện tượng thời tiết đặc biệt

- Mưa phùn xuất hiện 12 ngày tại Rạch Giá.
- Gió tây khô nóng xuất hiện 5 ngày tại Rạch Giá với cường độ nhẹ

**Bảng 7. Đặc trưng một số yếu tố khí hậu nông nghiệp vùng Tây Nam Bộ**

Tên trạm	Nhiệt độ trung bình (°C)			Lượng mưa (mm)			Số giờ nắng (giờ)			Độ ẩm (%)		
	Tháng XI/2021	So với XI/2020	So với TBNN	Tháng XI/2021	So với XI/2020	So với TBNN	Tháng XI/2021	So với XI/2020	So với TBNN	Tháng XI/2021	So với XI/2020	So với TBNN
Mộc Hoá	27.8	0.0	0.6	219.8	112	91.6	199	-24	-42	83	5	0
Mỹ Tho	27.5	0.0	0.9	212.4	113	96.4	156	-20	-69	83	-1	3
Cao Lãnh	27.3	-0.1	0.2	198.9	120	81.3	177	-32	-44	84	2	1
Càng Long	27.3	-0.1	0.9	302.7	186	181.6	159	-42	-56	87	3	2
Châu Đốc	28	0.2	0.7	209.7	135	8.3	196	-16	-29	77	-2	5
Cần Thơ	27.3	-0.7	0.5	276.3	165	121.0	157	-33	-33	84	0	3
Sóc Trăng	27.5	-0.2	1.1	211	73	45.0	104	-74	-97	85	0	5
Rạch Giá	27.8	-0.3	0.7	273.4	106	101.6	248	60	47	79	-3	1
Bạc Liêu	27.6	-0.2	1.3	206.1	-87	53.0	171	-31	-26	85	-2	4
Cà Mau	27.9	0.1	1.6	282.5	86	100.6	95	-46	-91	83	-4	0



Hình 7. Diễn biến một số yếu tố khí tượng nông nghiệp đặc trưng từ Tháng XI/2020 đến Tháng XI/2021 tại trạm Cần Thơ

## II. ẢNH HƯỞNG CỦA ĐIỀU KIỆN KHÍ TƯỢNG VÀ THIÊN TAI ĐỐI VỚI SẢN XUẤT NÔNG NGHIỆP TRONG THÁNG XI/2021

### 2.1. Tình hình sản xuất nông nghiệp

#### a) Đối với cây lúa

**Lúa mùa:** Tính đến cuối tháng Mười Một, cả nước thu hoạch được 1.339,2 nghìn ha lúa mùa, chiếm 85,9% diện tích gieo cấy và bằng 102,6% cùng kỳ năm trước, trong đó: Các địa phương phía Bắc thu hoạch 989,2 nghìn ha, chiếm 95,1% và bằng 99%; các địa phương phía Nam thu hoạch 350 nghìn ha, chiếm 67,6% và bằng 114,2%. Các địa phương phía Nam thu hoạch sớm hơn so với cùng kỳ năm trước do điều kiện thời tiết thuận lợi, không bị ảnh hưởng của nắng nóng, hạn hán nên xuống giống đúng lịch thời vụ (năm 2020 thời vụ xuống giống chậm hơn 15-20 ngày).

Với điều kiện thời tiết thuận lợi, cây lúa đẻ nhánh nhanh và đồng đều, các loại sâu bệnh xuất hiện được phòng trừ kịp thời nên năng suất vụ mùa năm nay tăng so với năm trước. Theo báo cáo sơ bộ, năng suất lúa mùa năm nay của cả nước ước tính đạt 51,7 tạ/ha, tăng 0,5 tạ/ha so với vụ mùa năm trước. Tuy nhiên, do diện tích gieo cấy giảm nên sản lượng chung toàn vụ ước tính đạt 8,06 triệu tấn, giảm 53,6 nghìn tấn so với năm trước. Năng suất tại các địa phương phía Bắc ước tính đạt 52,6 tạ/ha, tăng 0,6 tạ/ha; sản lượng đạt 5,48 triệu tấn, tăng 9,8 nghìn tấn, riêng vùng Đồng bằng sông Hồng đạt 57,5 tạ/ha, tăng 0,4 tạ/ha; sản lượng đạt 2,75 triệu tấn, giảm 11,8 nghìn tấn. Tại các địa phương phía Nam, năng suất ước tính đạt 49,8 tạ/ha, tăng 0,5 tạ/ha; sản lượng đạt 2,58 triệu tấn, giảm 63,4 nghìn tấn.

**Lúa thu đông:** Diện tích gieo trồng lúa thu đông năm 2021 tại vùng Đồng bằng sông Cửu Long ước tính đạt 719,7 nghìn ha, giảm 4,4 nghìn ha so với vụ thu đông năm trước chủ yếu do chuyển đổi sang trồng cây ăn quả và do bị ảnh hưởng dây chuyền từ vụ hè thu xuống giống muộn, một số chân ruộng không đủ thời vụ sản xuất nên tạm cho đất nghỉ ngơi, mở ruộng đón phù sa chuẩn bị cho vụ đông xuân sắp tới.

Tính đến cuối tháng 11, toàn vùng đã thu hoạch được 319,1 nghìn ha lúa thu đông, chiếm 44,3% diện tích gieo cấy và bằng 100,7% cùng kỳ năm trước. Theo báo cáo sơ bộ, năng suất toàn vụ ước tính đạt 56,1 tạ/ha, tăng 0,5 tạ/ha so với vụ thu đông năm trước; sản lượng đạt 4,04 triệu tấn, tăng 9,5 nghìn tấn. Hiện nay còn hơn một nửa diện tích lúa thu đông chưa đến kỳ thu hoạch, ngành Nông nghiệp cần tăng cường hướng dẫn người dân theo dõi sát tình hình sinh trưởng của cây lúa, đặc biệt trên trà lúa đã trở đồng để tránh sâu bệnh gây hại.

*Lúa đông xuân:* Tính đến cuối tháng 11, các địa phương phía Nam đã gieo cấy được 351,9 nghìn ha lúa đông xuân sớm, bằng 120,9% cùng kỳ năm trước, tập trung chủ yếu ở vùng Đồng bằng sông Cửu Long. Tiến độ gieo trồng lúa đông xuân 2021 nhanh hơn cùng kỳ do vụ lúa hè thu kết thúc sớm, thời tiết khô ráo, các địa phương tranh thủ xuống giống tránh hạn mặn.

Hiện nay các địa phương phía Bắc đang đẩy nhanh thu hoạch lúa mùa, giải phóng đất tập trung sản xuất, chủ động điều tiết kế hoạch sản xuất vụ đông phù hợp. Vụ đông năm nay tập trung vào cây trồng có giá trị kinh tế cao, thực hiện thâm canh rải vụ, nâng cao chất lượng để tăng giá bán sản phẩm, đặc biệt, chú trọng vào sản xuất ngô sinh khối<sup>1</sup> đảm bảo nguồn thức ăn chăn nuôi cho đại gia súc.

**Bảng 15. Hiện trạng trồng trọt của các vùng sinh thái nông nghiệp đến Tháng XI/2021**

(Nguồn: Cục Bảo vệ thực vật – Bộ NN&PTNT)

TT	Các vùng STNN	Loại cây trồng chính	Giai đoạn phát triển
1	Trung du và miền núi phía Bắc	Ngô	PTTL - trở cò - phun râu
		Chè	Phát triển búp – thu hái
2	Đồng bằng Bắc bộ	Ngô đông	xoáy nõn - trở cò
		Cây ăn quả có múi	Phát triển quả, thu hoạch
3	Bắc Trung Bộ	Lạc	đâm tia
		Ngô vụ đông	xoáy nõn
4	Duyên hải Nam Trung Bộ	Lúa đông xuân	Mạ - đẻ nhánh
		Lúa Thu Đông	Đẻ Nhánh - đứng cái
		Lúa mùa	Chính vụ: đồng trở - thu hoạch Mạ: đẻ nhánh - đồng trở
		Lúa vụ 3	Đỏ đuôi - thu hoạch
		Ngô	phát triển thân lá - trở cò - thâm râu
		Thanh Long	Chăm sóc - Thu hoạch

<sup>1</sup> Ngô sinh khối là cây trồng ngắn ngày, cần nhiệt độ ấm áp để phát triển, thân to, rễ chân kiềng, có khả năng chống đổ, chắn gió, được trồng để lấy thân lá, bấp non làm thức ăn thô xanh cho gia súc.

5	Tây Nguyên	Lúa đông xuân	Mạ - đẻ nhánh
		Lúa mùa	Chính vụ: đòng trĩ - thu hoạch Muộn: Đẻ nhánh - đòng trĩ
		Lúa thu đông	đẻ nhánh -đứng cái
		Ngô	phát triển thân lá - trĩ cò - phun râu
		Cà phê	Chắc quả - TH
		Điều	Chăm sóc - Ra đọt non
6	Đông Nam Bộ	Lúa Thu Đông - mùa	- Mạ, đẻ nhánh, đòng - trĩ, chín, thu hoạch
		Lúa đông xuân	Mạ, đẻ nhánh, đòng - trĩ, chín
		Cao su	Chăm sóc - khai thác mủ
		Điều	Phát triển thân lá
7	Tây Nam Bộ	Lúa Thu Đông - mùa	- Mạ, đẻ nhánh, đòng - trĩ, chín, thu hoạch
		Lúa đông xuân	Mạ, đẻ nhánh, đòng - trĩ, chín
		Sầu riêng	Chăm sóc
		Xoài	Nuôi quả, thu hoạch

## 2.2. Ảnh hưởng của điều kiện khí tượng và thiên tai

### a. Thiên tai

Thiên tai xảy ra trong tháng chủ yếu là mưa lớn, lũ, ngập lụt, lốc, mưa đá làm 13 nghìn ha lúa và 7,3 nghìn ha hoa màu bị hư hỏng; 29,9 nghìn con gia súc và gia cầm bị chết. Cụ thể:

+ Mưa lớn từ ngày 8/11 - 14/11 đã gây thiệt hại tại các tỉnh Quảng Ngãi, Bình Định, Phú Yên, Khánh Hòa và Lâm Đồng đã làm 742ha lúa, 88ha hoa màu và 64ha nho, táo bị ngập; 1.250 con gia cầm bị chết, cuốn trôi.

+ Tại Cà Mau, mưa lớn trên địa bàn huyện Trần Văn Thời trong các ngày vừa qua đã làm 3.540ha lúa bị ngập, trong đó 327ha lúa bị thiệt hại.

+ Tại Điện Biên: Mưa lớn làm 0,5 ha lúa, hoa màu trên địa bàn hai huyện Nậm Pồ, Mường Nhé bị thiệt hại hơn 70%; gần 20 con trâu, bò bị lũ cuốn trôi; gần 4,2 ha diện tích nuôi trồng thủy sản thiệt hại trên 70%.

+Tại Bình Định: Thị xã An Nhơn có 53,5 ha mai trồng để trên ruộng bị ngập, 3,2 ha rau màu bị ngập úng. Huyện Hoài Ân có 21,5 ha lúa gieo sạ, 32,5 ha hoa màu, 22 ha cây ăn quả, 45 ha cây dâu tằm bị ngập úng, 1.250 con gà, vịt bị cuốn trôi, 3,2 tấn lúa bị ướt. Huyện Phù Mỹ có 100 ha lúa mới gieo sạ bị ngập.

### b. Điều kiện khí tượng nông nghiệp

Sản xuất nông nghiệp Tháng XI/2021 diễn ra trong điều kiện thời tiết tương đối thuận lợi cho cây trồng, vật nuôi sinh trưởng và phát triển. Một số khu vực miền Trung chịu ảnh hưởng của mưa lớn gây ngập lụt một số diện tích canh tác..

**- Khu vực Trung du và miền núi phía Bắc:**

+ Ngô: cây ngô đang trong giai đoạn phát triển thân lá - trổ cờ - phun râu, nền nhiệt xuống thấp, lượng mưa thấp không thuận lợi cho cây ngô phát triển.

+ Cây chè: tiếp tục giai đoạn phát triển búp – thu hái. Điều kiện thời tiết với nền nhiệt độ tương đối thấp khiến cho cây chè sinh trưởng và phát triển kém.

**- Khu vực đồng bằng Bắc Bộ:**

+ Lạc: Đang trong giai đoạn phát triển thân lá.

+ Ngô: Hiện nay khu vực Đồng Bằng Bắc Bộ ngô đang trong giai đoạn 5 lá - xoáy nõn, điều kiện thời tiết không thực sự thuận lợi cho giai đoạn phát triển này của cây ngô.

**- Khu vực Bắc Trung Bộ:**

Lạc: Đang trong giai đoạn đâm tia.

Ngô vụ đông: đang ở giai đoạn xoáy nõn điều kiện thời tiết không thực sự thuận lợi cho giai đoạn phát triển này của cây ngô.

**- Khu vực Duyên hải Nam Trung Bộ:**

+ Lúa: Lúa Mùa 2021 trà chính vụ đang trong giai đoạn đòng trổ - thu hoạch, trà muộn đang trong giai đoạn đẻ nhánh – đòng trổ; lúa Thu Đông đang trong giai đoạn đẻ nhánh – đứng cái; lúa Đông xuân 2021 – 2022 (chủ yếu ở Khánh Hòa) đang trong giai đoạn mạ - đẻ nhánh; lúa Vụ 3 (chủ yếu ở Bình Định) đang trong giai đoạn đở đuôi - thu hoạch. Nhìn chung điều kiện thời tiết thuận cho lúa phát triển

+ Ngô: đang trong giai đoạn PTTL – trổ cờ - thâm râu nhiệt độ điều kiện thời tiết thuận lợi cho các giai đoạn sinh trưởng và phát triển của cây ngô.

+ Cây Thanh Long: đang trong giai đoạn chăm sóc, thu hoạch, nền nhiệt độ thuận lợi cho cây thanh long sinh trưởng và phát triển tốt trong các giai đoạn này.

**- Khu vực Tây Nguyên:**

+ Lúa: lúa Đông – Xuân 2021 – 2022 đang trong giai đoạn mạ - đẻ nhánh, chủ yếu ở Lâm Đồng; lúa Mùa 2021 trà chính vụ đang trong giai đoạn đòng trổ - thu hoạch, trà muộn đang trong giai đoạn đẻ nhánh – đòng trổ; lúa Thu Đông đang trong giai đoạn đẻ nhánh – đứng cái. Nhìn chung điều kiện thời tiết chưa thực sự thuận lợi khi nhiệt độ trung bình còn thấp hơn ngưỡng tốt nhất cho cây lúa sinh trưởng và phát triển

+ Ngô: đang trong giai đoạn PTTL – trổ cờ - phun râu. Nhìn chung, nhiệt độ thấp hơn ngưỡng tốt nhất cho quá trình sinh trưởng phát triển của cây ngô.

+ Cà phê: đang trong giai đoạn chắc quả - thu hoạch, điều kiện thời tiết thuận lợi cho cà phê sinh trưởng và phát triển.

+ Điều: đang trong giai đoạn chăm sóc, ra đọt non, điều kiện thời tiết chưa thực sự tốt nhất cho sinh trưởng của cây điều

**- Khu vực Đông nam Bộ:**

+ Lúa: Lúa thu đông - mùa đang trong giai đoạn mạ, đẻ nhánh, đòng, trổ, chín, thu hoạch. Lúa đông xuân 2021 – 2022 đang trong giai đoạn mạ, đẻ nhánh, đòng – trổ, chín. Điều kiện thời tiết thuận lợi cho cây lúa sinh trưởng và phát triển.

+ Cây Điều: đang trong giai đoạn phát triển thân lá, với nhiệt độ không khí và lượng mưa thuận lợi cho giai đoạn sinh trưởng.

+ Cao su: đang trong giai đoạn chăm sóc, khai thác mủ, nền nhiệt hơi cao cho sự phát triển của cây.

#### **- Khu vực Tây Nam Bộ:**

+ Lúa: Lúa thu đông - mùa đang trong giai đoạn mạ, đẻ nhánh, đòng, trổ, chín, thu hoạch. Lúa đông xuân 2021 – 2022 đang trong giai đoạn mạ, đẻ nhánh, đòng – trổ, chín. Điều kiện thời tiết thuận lợi cho cây lúa sinh trưởng và phát triển.

+ Sầu riêng đang trong giai đoạn chăm sóc. Điều kiện khí tượng nhiệt độ và lượng mưa tương đối thích hợp với sự phát triển của cây.

+ Xoài đang trong giai đoạn Nuôi quả, thu hoạch. Nhiệt độ phù hợp với sự phát triển của cây.

### **2.3. Tình hình sâu bệnh**

- **Rầy hại lúa:** Diện tích nhiễm 7.937 ha. Phân bố chủ yếu tại các tỉnh Long An, Sóc Trăng, An Giang, Tây Ninh, Bà Rịa Vũng Tàu, Tiền Giang, Bình Thuận,...

- **Sâu cuốn lá nhỏ:** Diện tích nhiễm 4.738 ha. Phân bố chủ yếu tại các tỉnh như : Sóc Trăng, Bạc Liêu, Long An, Kiên Giang, Đồng Tháp, Đồng Nai, Bình Thuận, ...

- **Sâu đục thân 2 chấm:** Diện tích nhiễm 2.206 ha. Phân bố chủ yếu tại các tỉnh Sóc Trăng, Bà Rịa Vũng Tàu, Bạc Liêu, Cà Mau, Kiên Giang, Bình Thuận, Khánh Hòa, Ninh Thuận,...

#### **- Bệnh đạo ôn:**

+ **Bệnh đạo ôn lá:** Diện tích nhiễm 9.253 ha. Phân bố chủ yếu tại các tỉnh Long An, Sóc Trăng, Đồng Nai, Kiên Giang, Bạc Liêu, Đồng Tháp, Bình Thuận, Lâm Đồng, Ninh Thuận, ...

+ **Bệnh đạo ôn cổ bông:** Diện tích nhiễm 4.863 ha. Phân bố chủ yếu tại các tỉnh Bạc Liêu, Long An, Kiên Giang, Sóc Trăng, Tây Ninh, Vĩnh Long, Bình Thuận, Khánh Hòa, Lâm Đồng, ...

- **Bệnh đẹn lép hạt:** Diện tích nhiễm 12.177 ha. Phân bố chủ yếu tại các tỉnh như Bạc Liêu, Kiên Giang, An Giang, Sóc Trăng, Vĩnh Long, Đồng Tháp, Ninh Thuận, Bình Thuận, Lâm Đồng, Phú Yên,...

- **Bệnh bạc lá:** Diện tích nhiễm 11.501 ha. Phân bố chủ yếu ở các tỉnh phía Nam như Bạc Liêu, Long An, Sóc Trăng, Kiên Giang, Đồng Tháp, An Giang, ...

- **Ốc bươu vàng:** Diện tích nhiễm 4.280 ha. Phân bố tại các tỉnh Long An, Vĩnh Long, Cà Mau, Đồng Tháp, Hậu Giang, Kiên Giang, Khánh Hòa,...

- **Chuột:** Diện tích nhiễm 3.832 ha. Phân bố chủ yếu ở các tỉnh Bạc Liêu, Sóc Trăng, An Giang, Long An, Cà Mau, Hậu Giang, Khánh Hòa, Phú Yên,...

### III. KHUYẾN NGHỊ ĐỐI VỚI HOẠT ĐỘNG SẢN XUẤT NÔNG NGHIỆP

#### 3.1. TÓM TẮT NHẬN ĐỊNH KHÍ HẬU 3 THÁNG XII-II NĂM 2022

##### - Hoạt động của ENSO

Hiện tại, điều kiện khí quyển tương ứng với trạng thái La Nina. Dự báo, trạng thái này có thể duy trì trong các tháng mùa chính đông (xác suất 80-90%), sau đó trở về trạng thái trung tính trong mùa xuân

##### - Gió mùa

Cường độ gió mùa mùa đông (GMMĐ) xấp xỉ giá trị TBNN.

##### - Nhiệt độ:

NĐTB tháng XII/2021 và tháng I/2022, xấp xỉ đến thấp hơn giá trị TBNN, đặc biệt các tỉnh Bắc Bộ, Bắc Trung Bộ, và phần phía bắc của Trung Trung Bộ. Tháng II/2022, NĐTB phổ biến cao hơn trên phạm vi toàn quốc.

##### - Lượng mưa:

- TLM mùa XII-II năm 2021/2022 xấp xỉ TBNN ở khu vực các tỉnh Bắc Bộ, Bắc Trung Bộ; cao hơn TBNN ở khu vực Trung Trung Bộ, Tây Nguyên và Nam Bộ. Đặc biệt lưu ý, có thể xuất hiện các giá trị mưa cực đoan ở khu vực các tỉnh Trung Trung Bộ trong tháng XII/2021 và tháng I/2022.

##### - Hiện tượng cực đoan:

- *Hoạt động của XTND*: Trong tháng XII/2021 đến tháng II/2022, khả năng xuất hiện 1 đến 2 cơn trên Biển Đông (tập trung trong tháng XII/2021 và I/2022), trong đó có khoảng 1 cơn ảnh hưởng đến lãnh thổ Việt Nam.

- *Không khí lạnh (KKL)*: Số ngày rét đậm, rét hại xấp xỉ đến cao hơn trong tháng XII/2021 và tháng I/2022; thấp hơn trong tháng II/2022 so với giá trị TBNN. Đợt rét đậm đầu tiên xuất hiện trong giai đoạn giữa đến cuối tháng XII.

- *Mưa trái mùa*: có các đợt mưa trái mùa ở khu vực Tây Nguyên và Nam Bộ.

- *Điều kiện khô hạn*: Mùa khô hạn năm 2021/2022 không khắc nghiệt bằng mùa khô hạn năm 2020/2021.

#### 3.2. KHUYẾN NGHỊ ĐỐI VỚI HOẠT ĐỘNG SẢN XUẤT NÔNG NGHIỆP

Từ thực trạng sản xuất nông nghiệp, trạng thái sinh trưởng phát triển của cây trồng trong Tháng XI và trên cơ sở dự báo khí hậu 3 Tháng XII-II/2022 có thể đưa ra một số kiến nghị sau:

##### 1. Vùng Trung du và miền núi phía Bắc

- Ngô: Trong quá trình chăm sóc, người dân cần đặc biệt lưu ý tưới thêm nước và bón phân bổ sung cho cây ngô. Các đối tượng sâu bệnh gây hại trên cây ngô trong tuần: sâu đục thân, rệp hại cò, sâu keo mùa thu....

+ Cây chè: người dân cần chú ý tưới thêm nước bổ sung cho cây chè, ngoài ra cần bón phân giúp cây chè sinh trưởng tốt và tăng khả năng chống chịu với thời tiết lạnh.

+ Cây có múi (Cam, quýt): đối với các diện tích đang trong giai đoạn phát triển quả, trong điều kiện thời tiết mưa không đáng kể, người dân cần chú ý tưới thêm nước cho cây ăn quả có múi để bảo đảm sinh trưởng của cây.

## **2. Vùng Đồng bằng Bắc Bộ**

+ Lạc: cần chú ý một số sâu bệnh có khả năng phát triển như: bệnh đốm lá sớm, bệnh héo khô trên hạt; khi phát hiện diện tích nhiễm bệnh có thể dùng thuốc có thành phần hoạt chất chứa kháng sinh như Kasuran 50 WP.

+ Ngô: cần chú ý một số sâu bệnh như: bệnh đốm lá nhỏ, sâu xám; khi phát hiện diện tích nhiễm bệnh có thể sử dụng một số loại thuốc như: Sherpa 25EC; Shertin 10EC; Ofatoc 400EC ...

+ Đối với các cây rau màu: cần chú ý một số sâu bệnh như: bệnh bạch tạng, sâu xám; khi phát hiện diện tích nhiễm bệnh có thể sử dụng một số loại thuốc như: Basudin 50EC; Shecpain 36EC; Gottoc 250EC,...

## **3. Vùng Bắc Trung Bộ**

- Lạc: cần chú ý một số loại sâu bệnh chính như: bệnh đốm lá muộn, sâu ăn lá; khi phát hiện diện tích nhiễm bệnh có thể sử dụng một số loại thuốc như: Dovatop 400SC liều lượng 5cc/10 lít nước, Dovatracol 72WP liều lượng 20g/10 lít nước, ....

- Cây ngô: cần chú ý một số sâu bệnh như: bệnh thối thân, sâu keo mùa thu; khi phát hiện diện tích nhiễm bệnh có thể sử dụng một số loại thuốc như: Kasumin Starner, Streptomycin,...

## **4. Vùng Duyên hải Nam Trung Bộ**

- Lúa: Lưu ý, bệnh khô vằn, bệnh lem lép thối hạt...tiếp tục gây hại lúa Mùa giai đoạn ngâm sữa chắc xanh; rầy các loại, ốc bươu vàng, chuột,... tiếp tục gây hại nhẹ - trung bình trên các trà lúa.

- Cây Ngô: Lưu ý sâu keo mùa thu tiếp tục phát sinh, phát triển và gây hại trên ngô giai đoạn 5 lá – trổ cờ.

- Cây Thanh Long: Lưu ý các biện pháp phòng trừ bệnh đốm nâu, thán thư và các sinh vật gây bệnh khác cho các vườn cây.

## **5. Vùng Tây Nguyên**

+ Lúa: Lưu ý, bệnh đạo ôn cổ bông gây hại cục bộ; rầy các loại, ốc bươu vàng, chuột tiếp tục gây hại nhẹ - trung bình trên các trà lúa.

+ Ngô: Lưu ý sâu keo mùa thu phát sinh gây hại. Tiếp tục triển khai các biện pháp phòng trừ hiệu quả sâu keo mùa thu và các loại sâu bệnh khác cho cây ngô

+ Cà phê: Lưu ý phòng trừ bệnh khô cành, gỉ sắt tiếp tục gây hại ...đề phòng sâu bệnh khác gây hại cho cây cà phê.

#### **6. Vùng Đông Nam Bộ.**

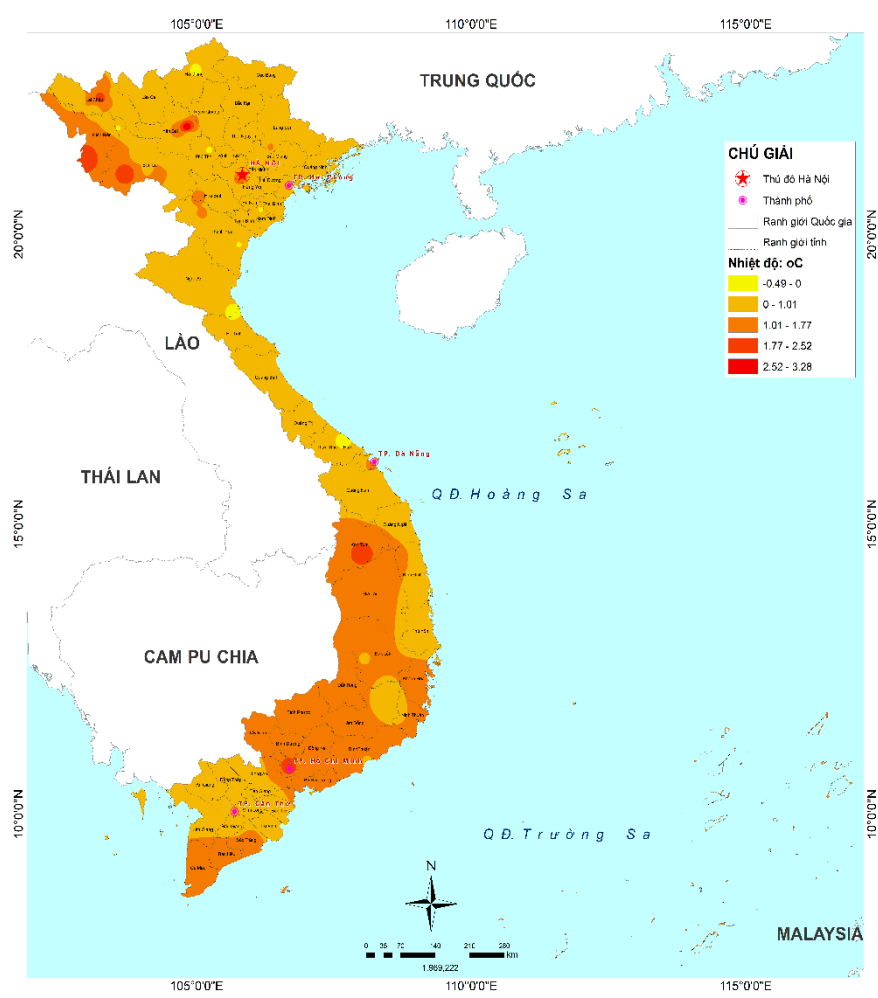
+ Lúa: Giai đoạn lúa làm đòng cần lưu ý một số đối tượng sâu bệnh gây hại chính là: bệnh đạo ôn lá, rầy hại lúa, sâu cuốn là nhỏ, sâu đục thân, giai đoạn lúa chín cần lưu ý đến chuột hại.

+ Cây Điều: Cần lưu ý đề phòng bọ xít muỗi, bệnh thán thư, sâu đục thân cành, sâu đục rệp lá,...tiếp tục gây hại tại các tỉnh Đồng Nai, Bình Phước, Bà Rịa Vũng Tàu, Bình Dương.

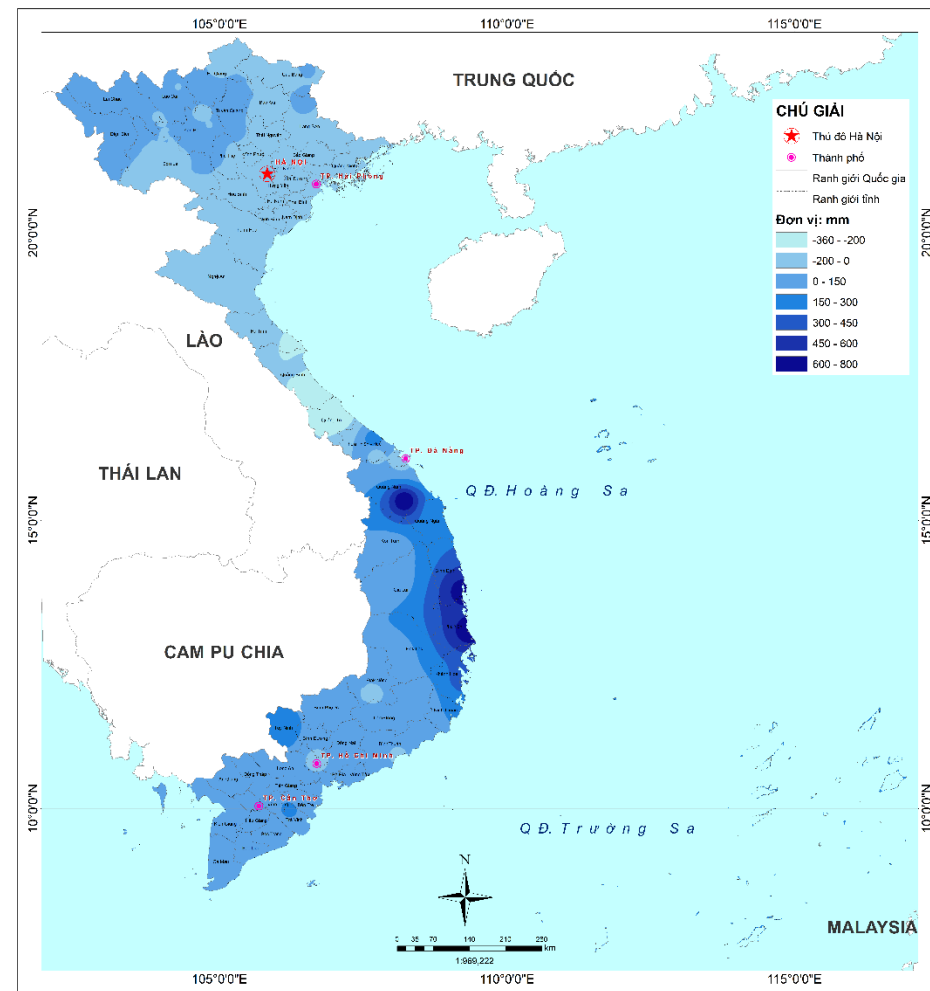
#### **7. Vùng Tây Nam Bộ**

+ Lúa: Trong giai đoạn đẻ nhánh cần phải giữ mực nước ở mặt ruộng khoảng 1-3cm; trong giai đoạn làm đòng và trổ bông, lúa rất mẫn cảm với nước, thiếu nước lúa sẽ bị nghẹn đòng, trổ bông không đều, hạt lép nên phải điều tiết nước hợp lý.

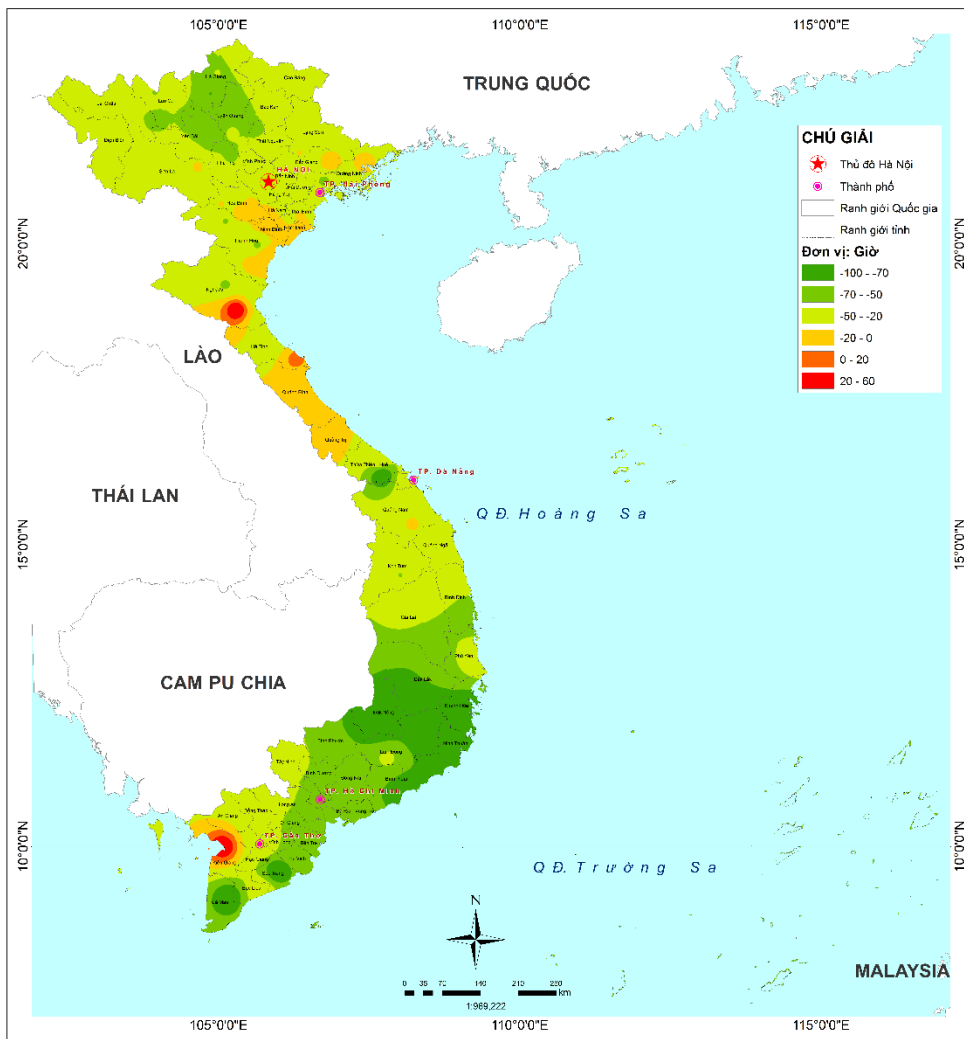
+ Sầu riêng: ưu ý một số sâu bệnh hại thường xuất hiện trên cây sầu riêng: Rầy phấn; nhện đỏ, rầy lửa; sâu đục thân, đục cành; các bệnh do nấm *Phytophthora palmivora* gây nên; thối vỏ chầy nhựa tại các tỉnh Bến Tre, Tiền Giang, Bình Phước.



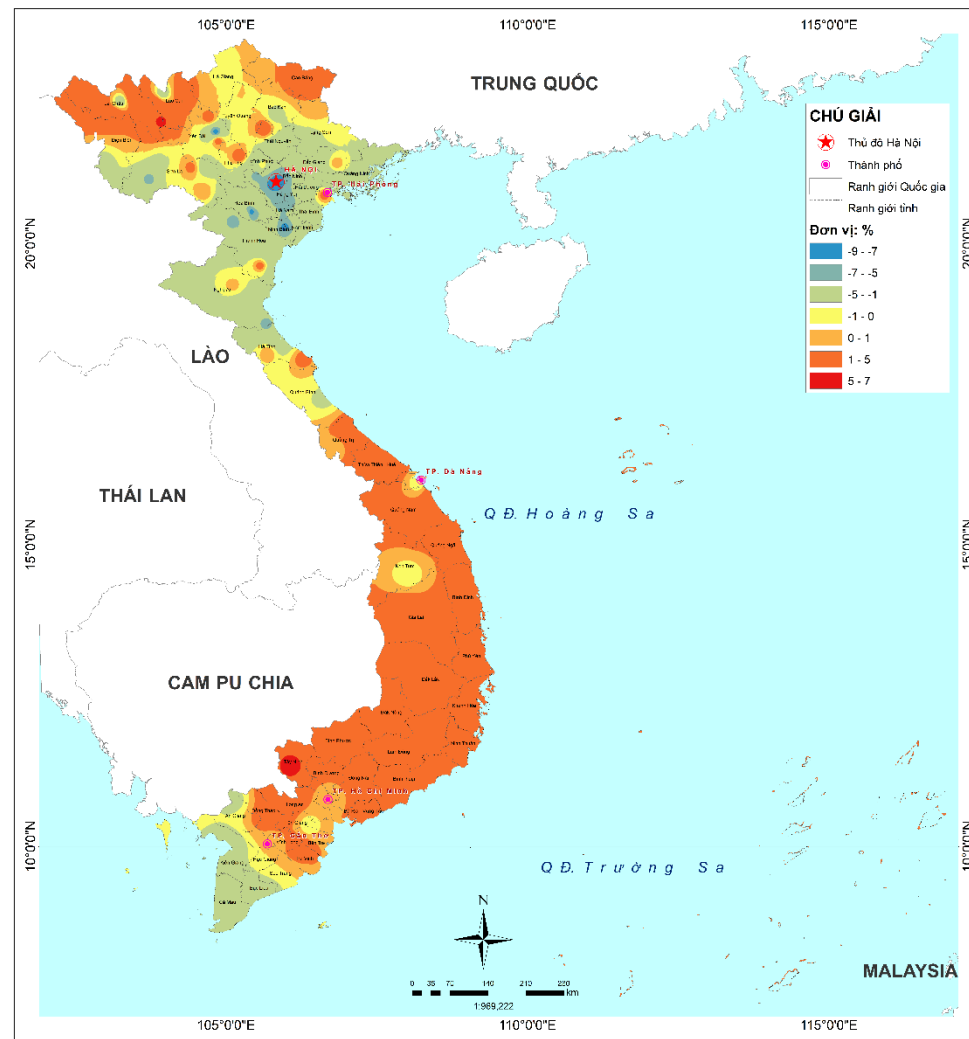
Hình 8. Độ lệch của nhiệt độ Tháng XI/2021 so với TBNN (°C)



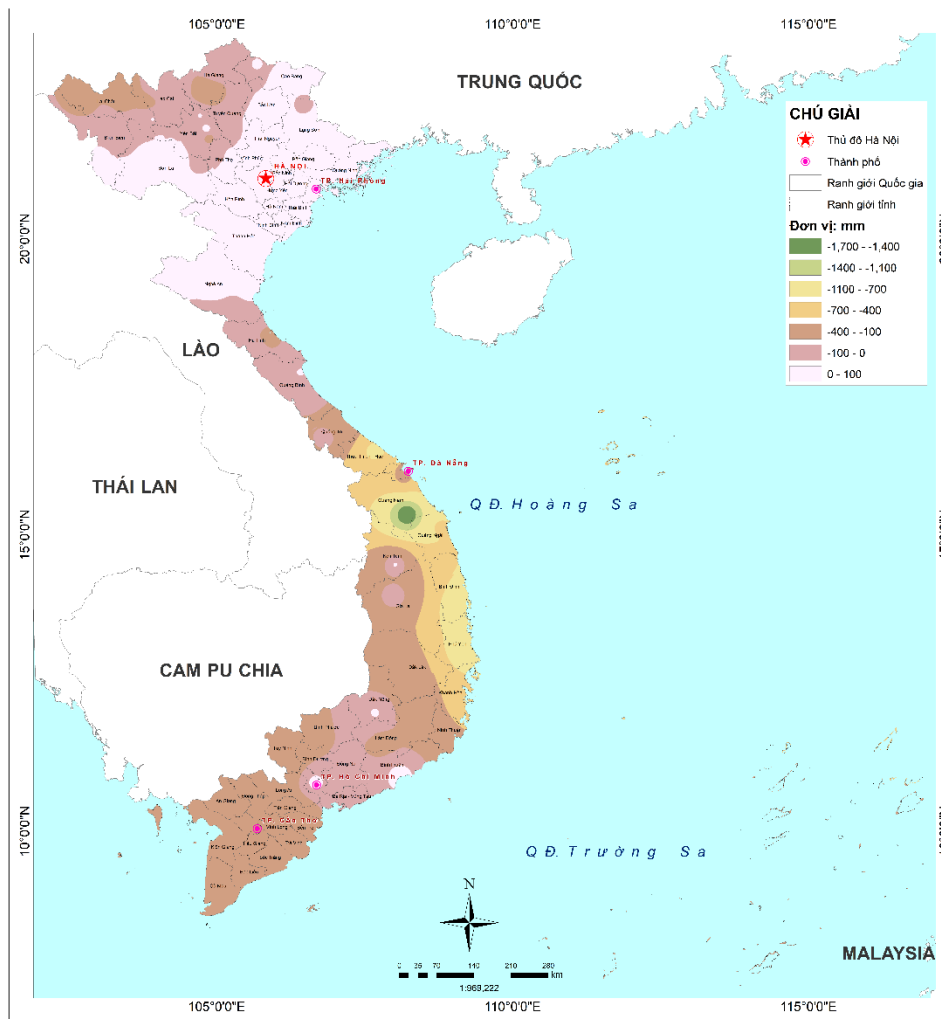
Hình 9. Độ lệch của lượng mưa Tháng XI/2021 so với TBNN (mm)



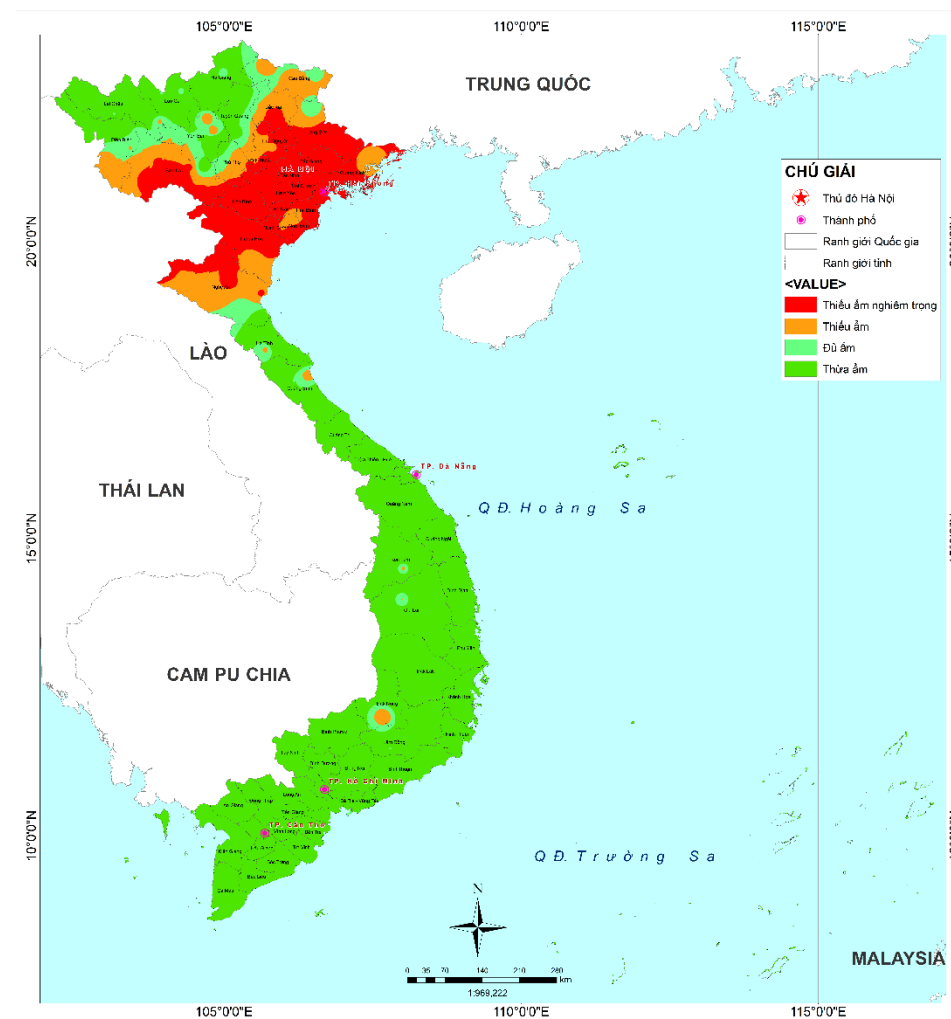
Hình 10. Độ lệch của số giờ nắng Tháng XI/2021 so với TBNN (giờ)



Hình 11. Độ lệch của độ ẩm không khí Tháng XI/2021 so với TBNN (%)



Hình 12. Độ lệch của lượng mưa so với lượng bốc hơi Tháng XI/2021 (mm)



Hình 13. Chỉ số ấm cả nước trong Tháng XI/2021



ĐỊA CHỈ LIÊN HỆ:

**TRUNG TÂM NGHIÊN CỨU KHÍ TƯỢNG NÔNG NGHIỆP,**  
VIỆN KHOA HỌC KHÍ TƯỢNG THỦY VĂN VÀ BIẾN ĐỔI KHÍ HẬU

Số 23/62, Nguyễn Chí Thanh, Đống Đa, Hà Nội

Tel: (84-4) 37733090-2; Fax: (84-4) 38355993

Email: [khituongnongnghiep@imh.ac.vn](mailto:khituongnongnghiep@imh.ac.vn) [son.nguyenhong@imh.ac.vn](mailto:son.nguyenhong@imh.ac.vn)

Website: <http://imh.ac.vn/nghep-vu/cat54/Thong-bao-khi-tuong-nong-nghiep>